



**PROGRAM
HOSPODÁRSKEHO A SOCIÁLNEHO ROZVOJA
OBCE KRUŠETNICA**

- január 2008 -

OSNOVA PROGRAMU HOSPODÁRSKEHO A SOCIÁLNEHO ROZVOJA OBCE KRUŠETNICA

Úvod.....	3
A/ Analýza hospodárskeho a sociálneho prostredia obce Krušetnica.....	4
A/1. Vymedzenie a charakteristika riešeného územia	4
A/2. Východiská a podklady	4
B/ Audit územia	9
B/1. Zemepisná charakteristika a prírodné podmienky	9
B/2. Osídlenie.....	9
B/3. Obyvateľstvo	11
B/4. Domový a bytový fond.....	17
B/5. Erb, vlajka a iné symboly obce	19
C/ Technická infraštruktúra	20
C/1. Dopravný systém.....	20
C/2. Zásobovanie vodou	20
C/3. Kanalizácia	21
C/4. Zásobovanie elektrickou energiou	21
C/5. Zásobovanie plynom a teplom	21
C/6. Telekomunikačné služby.....	21
D/ Sociálna infraštruktúra	22
D/1. Školstvo, kultúra a šport.....	22
D/2. Sociálna a zdravotná starostlivosť.....	23
D/3. Správa obce	24
D/4. Obecný informačný portál a webová stránka obce	24
E/ Hospodárska základňa	25
E/1. Poľnohospodárstvo.....	25
E/2. Obchod a služby	27
E/3. Cestovný ruch.....	27
E/4. Životné prostredie	28
E/5. Ľudské zdroje	29
E/6. Majetok obce	29
F/ SWOT analýza.....	32
G/ Strom problémov obce Krušetnica	35
H/ Vízia	36
I/ Rozvojové potenciály	37
J/ Strategické ciele rozvoja obce	39
K/ Zdroje financovania a dostupné ekonomické nástroje pre realizáciu strategického dokumentu, priority, opatrenia a aktivity	42
K/1. Aktualizácia a kontrola plnenia strategického dokumentu	42
L/ Priority rozvoja obce, opatrenia, aktivity na roky 2007-2017	44
M/ Póly rastu	50
M/1. Inovačné a kohézne póly rastu	50
M/2. Kritériá výberu pólov rastu	51
N/ Informačné zdroje	62

ÚVOD

Zákon č. 351/2004 Z. z. O podpore regionálneho rozvoja hovorí o Programe hospodárskeho a sociálneho rozvoja (PHSR) a stanovuje povinnosť pre obce a samosprávne kraje vypracovať takýto rozvojový dokument. Citovaný zákon opisuje programovanie ako proces plánovania, organizovania, rozhodovania a finančného zabezpečenia a podpory regionálneho rozvoja s cieľom dosiahnuť hospodársky a sociálny rozvoj v určenom období. Na základe týchto skutočností je potrebné, aby obec mala spracovaný takýto plánovací dokument, v ktorom budú uvedené ideové zámery, tvorivá vízia a ďalšie možnosti rozvoja obce na základe podrobných analýz a definovania silných a slabých stránok.

Program hospodárskeho a sociálneho rozvoja obce odzrkadľuje v rozhodujúcej miere záujmy občanov, vytvára priestor pre riešenie ekonomických, sociálnych, kultúrnych a environmentálnych problémov obce v súlade s ďalšími koncepciami Vyššieho územného celku Žilinského samosprávneho kraja a príslušného mikroregiónu.

Legislatívne zázemie

Potrebu vypracovania a prijatia PHSR stanovujú príslušné legislatívne normy - Zákon č. 416/2001 Z. z. O prechode niektorých pôsobností z orgánov štátnej správy na obce a VÚC. Zákon č. 416/2001 zahŕňa v svojom článku 1 par. 2 úlohu vykonávania stratégie regionálneho rozvoja a vypracovania programov hospodárskeho a sociálneho rozvoja. Na Zákon č. 416 naväzuje Zákon č. 503/2001 Z. z. O podpore regionálneho rozvoja, ktorý stanovuje štruktúru PHSR obce a Zákon č. 351/2004 Z. z. O podpore regionálneho rozvoja.

Na základe prijatých zákonov PHSR musí obsahovať: analytickú časť, ustanovenie strategických cieľov rozvoja obce a vybratia priorít, projektové zámery, návrh finančného a administratívneho zabezpečenia plnenia programu. PHSR poskytuje logicky usporiadaný súbor aktivít, ktoré podporujú pokrok v jednotlivých oblastiach obce. PHSR sa vypracúva na krátkodobé až strednodobé obdobie.

Význam a využitie PHSR obce

Vypracovaný plánovací dokument spĺňa základný princíp regionálnej politiky EÚ. Predstavuje záväzný referenčný dokument, pomocou ktorého sa môže obec uchádzať o finančné prostriedky z európskych a národných verejných fondov podporujúcich komplexný rozvoj založený na princípe trvalej udržateľnosti. PHSR zároveň umožňuje obci koncepčné a plánovité riadenie, spolufinancovanie rozvojových projektov i vlastných investičných a iných aktivít, prípadne aktivít, ktoré sú financované zo zdrojov súkromných investorov. Keďže PHSR vzniká v súčinnosti s názormi, potrebami a prioritami vyjadrenými obecnou komunitou, stáva sa z krátkodobého a strednodobého hľadiska rozvoja základným zastrešujúcim územným plánovacím dokumentom.

PHSR ako živý dokument

PHSR sa chápe ako živý dokument reagujúci na potrebné zmeny, zapríčinené vnútornými alebo vonkajšími faktormi, a preto sa predpokladajú aj tvorivé dodatky, inovácie a aktualizácie. Zároveň je však potrebné, aby obec účelovo nezľavovala z rozvojových princípov a hodnôt a udržala si napĺňanie svojej vízie a stanovených strategických cieľov v čo najširšom meradle.

A/ ANALÝZA HOSPODÁRSKEHO A SOCIÁLNEHO PROSTREDIA OBCE KRUŠETNICA

A/1. Vymedzenie a charakteristika riešeného územia

Obec Krušetnica z hľadiska územno-správneho členenia patrí do okresu Námestovo, Žilinského samosprávneho kraja. Podľa klasifikačného systému štatistických územných jednotiek zavedených EUROSTAT - obec tvorí jednotka LAU 2.

Rozhodnutím MVR SR č. 3/2007 zo dňa 06.06.2007 bola obec Krušetnica zaradená do skupiny kohéznych pólov rastu ležiacich mimo záujmového územia inováčných pólov rastu.

Na základe počtu obyvateľov (924 v roku 2005) možno obec zaradiť do kategórie menších oravských vidieckych sídiel. Od krajského mesta Žilina je vzdialená 95 km a od okresného mesta Námestovo 17 km.

Krušetnica je situovaná na severozápadnom Slovensku, v oblasti Stredných Beskýd, pri sútoku rieky Bielej Oravy s riekou Kliňankou.

Územie obce sa orograficky začleňuje do sústavy vonkajších (flyšových) Západných Karpát, oblasti Stredných Beskýd, celku Podbeskydskej vrchoviny.

Rozloha katastra obce je 1.663,3 ha.

V katastrálnom území obce dominuje obytná funkcia zástavby, ktorá bude po realizácii investičných aktivít v obci doplnená i rekreačnou funkciou. V menšej miere sa vyskytuje výrobná funkcia reprezentovaná miestnou drobnou výrobou a Roľníckym družstvom sídlom v Zákamennom.

A/2. Východiská a podklady

PHSR chápeme ako výsledok celospoločenského konsenzu rôznych skupín obyvateľstva, podnikateľských subjektov, zariadení, inštitúcií a samosprávnych orgánov na úrovni obce. Súčasne plán zohľadňuje závery uvádzané v národných plánovacích dokumentoch a v koncepciách rozvoja ŽSK, ktoré sa dotýkajú tohto mikroregiónu.

Proces tvorenia plánu mal viaceré etapy:

V prípravnej fáze vypracovania PHSR sa ťažisko práce zameralo na vytvorenie odbornej pracovnej skupiny a partnerstiev pre zhotoviteľa PHSR. V odbornej pracovnej komisii pracovali zástupcovia poslancského zboru, podnikateľských združení, občianskych a záujmových organizácií a ďalších inštitúcií, ktoré pôsobia na území obce. Hlavné spoločenské skupiny prejavili rôznu mieru záujmu o tvorbu dokumentov. V druhej fáze metódou prieskumu odpovedali občania na päť otázok, ktorými sa zisťovali ich individuálne názory na súčasný stav a potreby v rámci ďalšieho rozvoja obce. Na ďalších zasadnutiach komisie sa prezentovala vízia pre budúce obdobie a potrebné priority zmien hospodársko-spoločenského života obce a stanovili sa strategické ciele.

Výsledky prieskumu

Do domácností v Krušetnici bolo doručených 70 dotazníkov, z ktorých sa vrátilo iba 13 vyplnených.

V rámci prieskumu zúčastnení respondenti reagovali na situáciu v obci nasledovne:

Otázka č. 1:

Čo pokladáte za najväčší problém a čo navrhujete riešiť ako prvé v najbližších 5 rokoch v našej obci?

Odpovede:

- Dokončenie výstavby telocvične
- Vybudovanie kanalizácie a ČOV
- IBV a výstavba chát
- Riešenie pracovných príležitostí v obci
- Zriadenie novej zastávky SAD (nešpecifikované miesto)
- Vybudovanie ciest (okolo COOP Jednoty)
- Donáška teplej stravy dôchodcom, prípadne dovoz dreva, nákup pre starších ľudí
- Údržba a vzhľad cintorína (nešpecifikované)
- Odpovede obsahovali aj individuálne požiadavky napr. na dodržiavanie nočného kľudu v miestnych pohostinstvách

Hlavnou prioritou v rámci otázky č. 1 bolo vybudovanie kanalizácie a vytvorenie podmienok pre rozvoj IBV.

Niektorí občania v odpovediach na otázku č. 1 vyjadrili dokonca absolútnu spokojnosť so stavom obce - nevidia žiadny závažný problém, ktorý by sa mal riešiť.

Otázka č. 2:

Ktoré obchody a služby v obci podľa Vás chýbajú a mali by sa zriadiť?

Odpovede:

- Mäsiarstvo
- Ovocie - zelenina - v COOP Jednote považujú respondenti sortiment za nedostatočný a drahý
- Obchod s textilom
- Domáce potreby
- Železiarstvo, stavebniny
- Kaderníctvo, holičstvo
- Zriadenie prevádzky pri OÚ, zabezpečujúcej remeselníckej služby a opravy
- Internet pre verejnosť

Najčastejšie sa objavila požiadavka zriadenia mäsiarstva, nasledovala potreba zriadiť kaderníctvo a holičstvo (respondenti - ženy) a stavebniny, železiarstvo (muži).

Viacerí respondenti na túto otázku nedopovedali, resp. iní vyjadrili spokojnosť so súčasným stavom v obchodnej sieti.

Otázka č. 3:

Aké podnikateľské aktivity by sa mohli v obci rozvíjať podľa Vás?

Odpovede:

- Agroturistika
- Zamestnanie pre ženy (nešpecifikované)
- Opravárské služby pri OÚ (elektrina, voda, nátery plotov, stiech, maľovanie bytov, pílenie dreva a pod.)
- Zriadenie privátneho ubytovania
- Autoumyváreň a cykloservis
- Kaderníctvo, holičstvo

Na otázku č. 3 odpovedalo najmenej respondentov, resp. nešpecifikovali svoje názory a vyjadrovali sa všeobecne („rozvíjať turistické akcie“...).

Z toho vyplýva, že v obci pravdepodobne chýba väčší investor. Občania zrejme očakávajú riešenie v príchode silného podnikateľského subjektu z vonkajšieho prostredia.

Otázka č. 4:

Ako navrhujete riešiť obnovu ciest, výstavbu chodníkov, parkovísk, kanalizáciu a vodovod?

Odpovede:

- Kanalizácia - prevažovali požiadavky na jej vybudovanie, objavili sa však i názory na finančné zaťaženie v dôsledku vybudovania stokovej siete
- Oprava ciest na niektorých úsekoch (príjazdové cesty Zákamenné a Breza)
- Potok - Spoza lánu po lavičku vybudovať oporný múr
- Chodníky - niektorí občania nevyžadujú - považujú cesty za málo frekventované, iní naopak - požadujú vybudovanie chodníkov (upraviť Zhoreliská)
- Parkovisko - žiadajú vybudovať pri kostole
- Obmedziť znečisťovanie brehov riek - zamedziť sypaniu odpadu do rieky
- Osvetlenie - požiadavka niektorých respondentov šetriť - nesvietiť celú noc, iní naopak, požadujú osvetlenie a pri zastávke MŠ je potrebné ho opraviť
- Využívať biomasu na vykurovanie
- Modernizácia a údržba bytového fondu vo vlastníctve obce
- Vybudovať ďalší vodojem, s momentálnym stavom kvality vody sú respondenti spokojní.

K otázkam technickej infraštruktúry respondenti pristupovali zodpovedne a dost' podrobne popísali problémy v tejto oblasti. Takmer všetci očakávajú vybudovanie kanalizačnej siete, trápi ich zápach najmä v letných mesiacoch a splaškami znehodnocované životné prostredie.

Občania žiadajú opravu povrchu miestnych ciest, niektorí vybudovanie chodníkov a parkoviska pri kostole. Nakoľko sa s plynofikáciou obce v najbližšom období nepočíta, ani v prieskume sa táto požiadavka neobjavila.

So zásobovaním vodou a elektrinou sú respondenti spokojní.

Viacerym občanom prekáža poruchové osvetlenie na frekventovanej zastávke pri materskej škole.

Otázka č. 5:

Stav životného prostredia v obci?

Odpovede:

- Doriešiť zber skla do kontajnerov
- V obci umiestniť viac veľkokapacitných kontajnerov na odpad
- Intenzívnejšia osвета v oblasti separácie odpadu
- Zabezpečiť kontajnery na papier
- Vybudovanie oddychovej zóny na mieste „starej židovne“ pred kostolom
- Na zastávky SAD umiestniť nádoby na odpad
- Likvidácie čiernych skládok (smerom do Lomnej)
- Osveta proti vytváraniu čiernych skládok
- Upraviť močiar pri bare - je znečisťovaný jeho hosťami
- Zamedziť znečisťovaniu cintorína niektorými občanmi
- Zlý technický a estetický stav lavičiek
- Znečisťovanie miestnych ciest vozidlami poľnohospodárskeho družstva
- Prašnosť prostredia
- Zabezpečiť odklon premávky poľnohospodárskych vozidiel mimo intravilán obce, resp. mimo najfrekventovanejšie časti
- Vybudovať námestie, ktoré by bolo estetickým centrom obce
- Ďalšími požiadavkami boli zamedzenie premávky snežných skútrov a terénnych motoriek po obci, ktoré ohrozujú bezpečnosť premávky a spôsobujú nadmerný hluk
- Závažným problémom podľa občanov sú i túlavé psy, ktoré ohrozujú ľudí na uliciach.

Odpovede občanov sa líšili podľa ich vekovej kategórie, podľa pohlavia a podľa miesta bydliska v jednotlivých častiach obce.

Otázka č. 6:

Čo by sa dalo podľa Vás realizovať v rozvoji školstva, zdravotníckych a sociálnych služieb, cestovného ruchu, kultúry a športu a spoločenského života?

Odpovede:

- Zariadiť telocvičňu - doplniť športové náradie a náčinie
- Na ihrisku na dolnom konci inštalovať basketbalové koše
- Upraviť školské ihrisko
- Zistiť možnosti zriadenia zubnej ordinácie pre spádovú oblasť Krušetnica - Lomná
- Realizovať prístavbu školskej jedálne
- Opätovne zriadiť funkciu pracovníka pre kultúrno-osvetovú prácu
- Zintenzívniť spoločenský život v obci
- Podporiť rozvoj športu
- Zapojiť do rozvoja športu učiteľov
- Rozvoj ženského športu
- Zintenzívniť činnosť hasičského zboru
- Vybudovať tribúnu a šatne na ihrisku
- Častejšie organizovanie zábav a rôznych podujatí
- Vydávať obecné noviny - občasník

- Organizovať výlety pre starších občanov (púte)
- Zabezpečiť kvalifikované vyučovanie cudzích jazykov
- Zabezpečiť stravu pre starších občanov
- Zriadenie internetu pre verejnosť, doplnenie knižnice
- Účelne využiť priestory kultúrneho domu (nešpecifikované)
- Zriadiť posilňovňu

Najčastejšou požiadavkou v rámci otázky č. 6 bolo dobudovanie telocvične s jej vnútorným vybavením. Požiadavky sa opäť líšili najmä podľa vekových kategórií respondentov, mladší občania požadujú športové podujatia, zábavy a pod., starší občania organizovanie výletov, púťí, stravovanie, vydávanie obecných novín.

Aký bol ďalší postup?

Po vyhodnotení výsledkov prieskumu následným krokom sa stal audit súčasného stavu hospodársko-spoločenského života obce, majetkových pomerov, doterajších investičných aktivít, problematických oblastí, neriešených konkrétnych problémov, stav infraštruktúry, školstva, kultúry, cestovného ruchu, ekológie a životného prostredia.

Výsledkom auditu bolo zostavenie SWOT analýzy a stromu problémov.

Pri spracúvaní analytických záverov sa okrem odpovedí z prieskumu názorov občanov využili aj písomné archívne, dokumentačné a publikačné materiály, súčasné štatistické údaje a hospodárske výsledky, ktoré určitým spôsobom objasňujú alebo poskytujú informácie z doterajšieho vývoja obce.

B/ AUDIT ÚZEMIA

B/1. Zemepisná charakteristika a prírodné podmienky

Obec Krušetnica leží v Podbeskydskej vrchovine pri sútoku riek Bielej Oravy a Novotianky (Klinianky). Rozloha jej katastra je 1.655,9 ha a hustota obyvateľov na 1 km² k 31.12.2005 bola 56 obyvateľov.

Hranicu obce Krušetnica vymedzuje zo západu kataster obce Zákamenné, zo severu katastre obcí Novot' a Mútne, zo severovýchodu kataster obce Beňadova, z východu kataster obce Breza, z juhu kataster obcí Vasiľov a Hruštín - Vaňovka a z juhozápadu obec Lomná.

Stred obce sa nachádza v nadmorskej výške 656 m. Najvyššie miesto v chotári - Kýčera má nadmorskú výšku 944 m, najnižšie 640 m.

Katastrálne územie obce Krušetnica sa orograficky začleňuje do sústavy vonkajších (flyšových) Západných Karpát, do oblasti Stredných Beskýd, celku Podbeskydskej vrchoviny. Z geologického hľadiska patrí vonkajšiemu flyšovému oblúku západokarpatskej sústavy. Budujú ho hrubolavicovité pieskovcové súvrstvia paleogénnych flyšových hornín Oravsko-magurskej tektonickej jednotky, v ktorej majú prevahu pieskovcové vrstvy vo vrchných častiach.

Vrchovitý povrch chotára so širokými chrbtami je rozrytý hlbokými dolinami potokov. Hydrologicky územie chotára spadá do povodia rieky Oravy. Najvýznamnejším vodným tokom pretekajúcim katastrálnym územím obce Krušetnica je Biela Orava, ktorá na 12-tom km v intraviláne obce priberá ľavostranný prítok potoky Klinianku a pri Brezianskom Mútňanku, ktorá preteká celým východným okrajom chotára obce.

Územie obce je zaradené do chladnej klimatickej oblasti, mierne chladného okrsku, iba časť popri Bielej Orave patrí do mierne teplej oblasti, mierne teplého, veľmi vlhkého vrchovinového okrsku. Priemerné ročné teploty dosahujú 3,5 - 4 °C vo vyšších polohách územia a 6 °C v nižších polohách. Priemerný ročný úhrn zrážok v území dosahuje cca 900 mm. Územie obce, okrem jej intravilánu, leží v CHKO Horná Orava.

B/2. Osídlenie

Obec Krušetnica vznikla v roku 1592. Patrila Oravskému panstvu a spravovali ju dediční richtári.

Jej osídlenie spadá do časového rámca druhej časti, doteraz ešte neprebádanej kolonizácie zamagurskej Oravy. Príčiny osídlenia tejto severozápadnej časti Oravy súvisia so snahou hradného panstva zaľudniť neobývané oblasti a tým ich lepšie zúžitkovať. Zvýšil sa tak počet daňovníkov a tým i príjmy panstva.

Prvá písomná zmienka o Krušetnici je z roku 1593. Uvádza sa medzi valaskými osadami, ktoré vznikli v lesoch Oravského panstva. Zakladacia listina bola vyhotovená 23. februára 1604, v ktorej gróf Thurzo oznamuje, že Ondrej a Stanislav Kosovec, krušetníckí šoltýsi a siedmi valaskí osadníci, na panskom majetku zvanom Nová Krušetnica, prerobili vrškovatý kraj, v ktorom má byť založená obec Krušetnica.

Chotár sa skladal z 9 rali (sesí), z ktorých dve boli pridelené šoltýsom Kosovcom, zvyšné ďalším osadníkom. Prvé domy novozaloženej osady si začali obyvatelia stavať na juhovýchodnom výbežku vrchu Lánu, kde sa nachádza mierna vyvýšenina. Ako šoltýsi si Košovci podľa všetkého vydělili najlepšiu časť intravilánu - dnes časť ležiaca medzi Kliniankou a cestou vedúcou na diel nazývaný Včelov. Okolo šoltýskej rale sa ďalej

rozprestierali usadlosti ostatných osadníkov. Postupom času začalo najskôr rozširovanie dediny smerom na Lomnú a až neskôr, v 18. storočí, sa objavili prvé domy i za „vodou“ - riečkou Kliniankou.

Pôvodnú zástavbu obce tvorili drevenice dolnooravského typu, s hviezdicovo-trojramennou líniou. Tento spôsob zástavby zostal dodnes, i keď prevažná väčšina drevených domov bola nahradená murovanými rodinnými domami.

Prvý zachovaný urbár Oravského hradného panstva pochádza z roku 1619, kedy v obci existovalo 7 usadlostí.

V roku 1624 žilo v obci asi 90 obyvateľov, potom spustla v dôsledku kuruckých vojen. V roku 1716 mala už obec 310, v roku 1778 390 obyvateľov a v roku 1821 žilo v 121 domoch 820 obyvateľov.

Pôvodnými obyvateľmi boli valaskí osadníci. Živili sa najmä prácou na poli, aj keď úrodnosť polí bola poznačená charakterom horského kamenitého terénu s neúrodnou zemou vyžadujúcou ťažké a namáhavé obrábanie. K poľnohospodárskym plodinám pestovaným v obci patrili ovos, súraž (miešanina pšenice a raži), raž, v menšej miere jačmeň, z okopanín to boli zemiaky a z priemyselných rastlín ľan.

Popri poľnohospodárstve mal pre obyvateľov veľký význam i chov dobytka a hydiny, v menšej miere i chov oviec a ošípaných.

Popri práci na hospodárstve, chove dobytka a práci na poli sa obyvateľstvo zaoberalo i tkaním ľanu, výrobou hlinených nádob a košíkárstvom. V obci boli dva mlyny.

Keďže chudobní gazdovia nevládali užiť svoje rodiny z bežnej poľnohospodárskej činnosti, príležitostne pracovali i ako drevorubači, pltníci, furmani.

Katastrálnym územím obce začiatkom minulého storočia viedla lesná železnica, ktorá bola postavená v r. 1916 za účelom prepravy dreva.

V roku 1930 mala Krušetnica 158 domov a 735 obyvateľov. V obci bol prevádzkovaný gazdovský potravný úverový spolok.

Významným hospodárskym spoločenstvom predvojnových čias v Krušetnici boli bývalí urbárnici, ktorý prenajímali za ročný nájom poľovné právo. V roku 1925 bol založený dobrovoľný hasičský spolok.

V obci do roku 1936 fungovala ľudová škola hospodárska. Pri škole bola zriadená i obecná knižnica.

Obdobie druhej svetovej vojny kruto poznamenalo dejiny obce najmä veľkou biedou a hladom. Veľká väčšina občanov bola zaradená do stravovacích akcií. Vo vojnových rokoch 1941-1945 zomrela v obci značná časť detí do 1 roka.

Po roku 1945 pomery v obci výrazne ovplyvnilo oslobodenie i následne zmeny v r. 1948. Na rozvoji obce sa najviac v povojnových rokoch podieľala industrializácia. Nastal všeobecný rozvoj dopravy, kolektivizácia poľnohospodárstva. Bola opravená budova školy, začal premávať autobus z obce. Postupne prebiehala elektrifikácia dediny. Rekonštruovali i budovali sa objekty spoločenského významu: MNV, hasičská zbrojnica, obchody a pod.

V roku 1980 mala obec 185 domov a žilo tu 848 obyvateľov.

Vzhľadom k zmenám v riadení poľnohospodárstva i k tvrdým podmienkam, postupne nastal odklon obyvateľstva od prevažujúcej poľnohospodárskej výroby.

Pomenovanie obce vzniklo z názvu pretekajúcej riečky Krušetnice, terajšej Klinianky. Názov dostala podľa rastliny krušiny alebo krušice, ktorá sa ešte stále na tomto území vyskytuje v hojnom počte. Názov sa zachoval a používal v tvare Krušetnica až po súčasnosť s malými rozdielmi v pravopise. V roku 1773 sa uvádza ako Krusecznicza, Kruschenitz alebo Krussecznicza, v roku 1786 ako Kruscheznicza, v roku 1808 Krusecznicza, Krussecnica, alebo Krusslenica a od roku 1920 sa používa názov Krušetnica.

Eudový odev

Ženský odev

Spodný ženský odev pozostával z ľanovej košeľe zhotovenej z tenkého najkvalitnejšieho plátna a zo spodnej sukne - *spodníka*. K sviatočným košeliám sa používali biele golieriky - *kradliky*. Vrchný odev tvorili sukne, naskladané do záhybov, *brunclík (lajblík)*, ktorý na sviatočné príležitosti boli zdobené drobnými zámikmi (*šmihle*), volánikmi (*rojta*), čípkami (*cípka*) a rôznymi stužkami, *krupindľami, šujtašmi a pantličkami*. Pod lajblík sa obliekali *kosičky* - šatky z plátna alebo šifónu. V chladnejšom období sa nosili kabáty, kožušky bez rukávov, krátke kožuchy s dlhými rukávmi alebo hrubé obdĺžnikové vlnené šatky so strapcami. Na ochranu dolných končatín sa používali čizmy, topánky, krpce a pančuchy z domáceho čierneho súkna, na sviatok súkenné kapce. K ženskému odevu patrili čepiec, na ktorý sa obliekala šatka.

Mužský odev

Základnú odevnú súčasť spodného odevu tvorila košeľa z ľanového plátna a plátené gate (*gäte*). Vrchnú časť tvorili vrchné nohavice z ľanového plátna, v zimnom období zhotovené z domáceho súkna, na sviatky biele šnúrované súkenné nohavice. V zimnom období si muži obliekali na košeľe kožušky z barančiny bez rukávov, neskôr vesty z kupovaných materiálov, haleny, krátke hnedé kožuchy s rukávmi. Ako obuv slúžili krpce alebo súkna (*pančuchy*). Súčasťou mužského odevu boli aj plstené klobúky, v zimnom období baranice.

Eudová strava

Strava závisela od prírodného prostredia. Konzumovali sa najmä jedlá z obilnín. Chlieb sa piekol zriedkavejšie a bol vzácny. Častejšie sa piekli tzv. kabáče. Z mliečnych jedál sa využívalo kravské mlieko v surovom stave, kyslé mlieko, maslo. Z ovčieho mlieka sa pripravovala bryndza a syr. Mäso sa konzumovalo len v obmedzenom množstve. Najčastejšie zloženie jedál bolo zo zemiakov a kapusty.

B/3. Obyvateľstvo

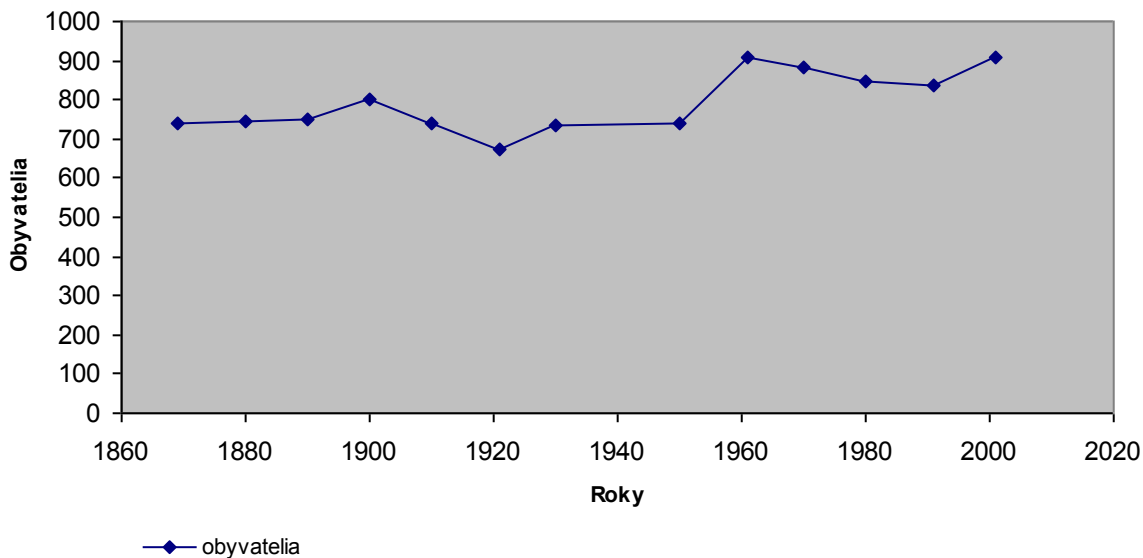
Obec Krušetnica má v súčasnosti 929 obyvateľov, z toho 480 mužov a 449 žien.

Retrospektívny vývoj obyvateľov obce Krušetnica od roku 1869

Rok	Počet obyvateľov	Počet domov
1869	741	-
1880	745	153
1890	748	137
1900	803	140
1910	742	161
1921	675	153
1930	735	158
1950	742	152
1961	907	155
1970	883	168
1980	848	176
1991	838	183
2001	906	198

Zdroj: Štatistický úrad SR

Retrospektívny vývoj obyvateľstva obce Krušetnica od roku 1869



Vývoj počtu obyvateľstva je podmienený prirodzeným prírastkom a migráciou obyvateľov.

Mechanický pohyb obyvateľstva

Sťahovanie						Saldo migrácie		
Prisťahovaní			Vystťahovaní			spolu	muži	ženy
spolu	muži	ženy	spolu	muži	ženy			
12	5	7	16	8	8	-4	-3	-1

Zdroj: Štatistický úrad SR, MOŠ 2005

Podľa uvedených údajov mala obec v r. 2005 pasívne saldo migrácie.

Stav obyvateľstva

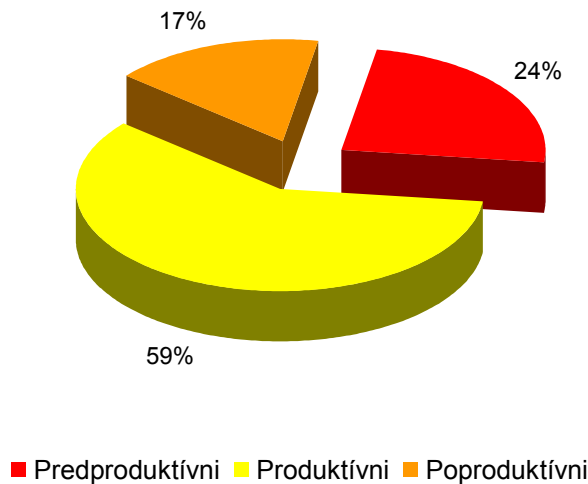
Územie	Obyvateľstvo			Predproduktívni (0-14) spolu	Produktívni		Poproduktívni (55+ž,60+m) spolu	Celkový prírastok(+) úbytok (-) obyvateľstva		
	spolu	muži	ženy		(15-59) muži	(15-54) ženy		spolu	muži	ženy
		924	481	443	224	309	237	154	-5	-4

Zdroj: Štatistický úrad SR, MOŠ 2005

Štatistické ukazovatele z roku 2005 o vekovej štruktúre obyvateľstva naznačujú, že najsilnejšou skupinou boli obyvateľia v produktívnom veku (59 %) a druhú najviac zastúpenú kategóriu predstavuje obyvateľstvo v predproduktívnom veku (24 %). V poproduktívnom veku je 17 % obyvateľstva.

Na základe štatistických údajov z roku 2005 priemerný vek v obci bol 33,51 rokov.

Stav obyvateľstva



$$\text{Index starnutia} = \frac{\text{počet obyvateľov v poproduktívnom veku}}{\text{počet obyvateľov v predproduktívnom veku}} \times 100$$

$$\text{Index starnutia} = \frac{154}{224} \times 100 = 68,75 \%$$

Index starnutia poukazuje na relatívne priaznivú demografickú situáciu v obci, kedy obyvateľstvo v poproduktívnom veku tvorí menší podiel na obyvateľstve v porovnaní s obyvateľmi v predproduktívnom veku. Ide o pozitívny trend vo vývoji vekovej štruktúry obyvateľstva. Tento trend je priaznivý i vzhľadom na celkovú situáciu na Slovensku a v Európe, kedy stav populácie sústavne klesá.

Priaznivému demografickému vývoju v obciach napomáha zo strany samosprávy vytváranie priaznivých podmienok pre život v obci, ako napr. vybudovaná technická infraštruktúra (kanalizácia, voda, elektrina, príp. plyn, cesty, chodníky, atď.), občianska vybavenosť a sociálne služby - materská a základná škola, obecný úrad, sociálne zariadenie, kultúrny dom, miestna knižnica a pod.

Po vytvorení týchto základných podmienok je potrebné podporiť a napomôcť vytvoreniu vhodného priestoru pre rozvoj podnikateľských aktivít spojených s vytváraním pracovných miest.

V ďalšej fáze zabezpečenia pozitívneho demografického vývoja ide o zabezpečenie kultúrno-spoločenských potrieb obyvateľov, vytvorenie klubových priestorov pre rôzne skupiny a organizácie v obci a podpora ich záujmovej činnosti.

$$\text{Index vitality} = \frac{\text{počet obyvateľov v predproduktívnom veku}}{\text{počet obyvateľov v poproduktívnom veku}} \times 100$$

$$\text{Index vitality} = \frac{224}{154} \times 100 = 145,45 \%$$

Na základe tohto výpočtu s použitými údajmi z SODB 2001, má Krušetnica *progressívny typ populácie*, ktorá je schopná narastať prirodzenou menou.

Národnostná štruktúra obyvateľstva v obci v %

V obci žije 99,78 % obyvateľstva slovenskej národnosti a 0,22 % českej národnosti.

Zloženie obyvateľstva podľa náboženského vyznania (rok 2001)

Z hľadiska príslušnosti ku konfesiám výrazne prevláda v obci Rímsko-katolícka cirkev (900 občanov), ďalej Evanjelická cirkev augsburského vyznania (2), Gréckokatolícka cirkev (1), Reformovaná kresťanská cirkev (1). Bez vyznania je v obci 1 obyvateľ.

Zastúpenie obyvateľstva podľa najvyššieho ukončeného vzdelania

<i>Najvyšší ukončený stupeň vzdelania</i>	<i>Muži</i>	<i>Ženy</i>	<i>Spolu</i>
Základné	93	143	236
Učňovské bez maturity	150	71	221
Stredné odborné bez maturity	3	0	3
Úplné stredné učňovské s maturitou	51	21	72
Úplné stredné odborné s maturitou	35	55	90
Úplne stredné všeobecné	3	21	24
Vyššie	0	4	4
Vysokoškolské bakalárske	0	2	2
Vysokoškolské doktorandské	1	0	1
VŠ magisterské, inžinierske, doktorské	7	15	22
Bez udania školského vzdelania	-	-	-
Bez školského vzdelania	-	-	-
Deti do 16 rokov	118	113	231
SPOLU	461	445	906

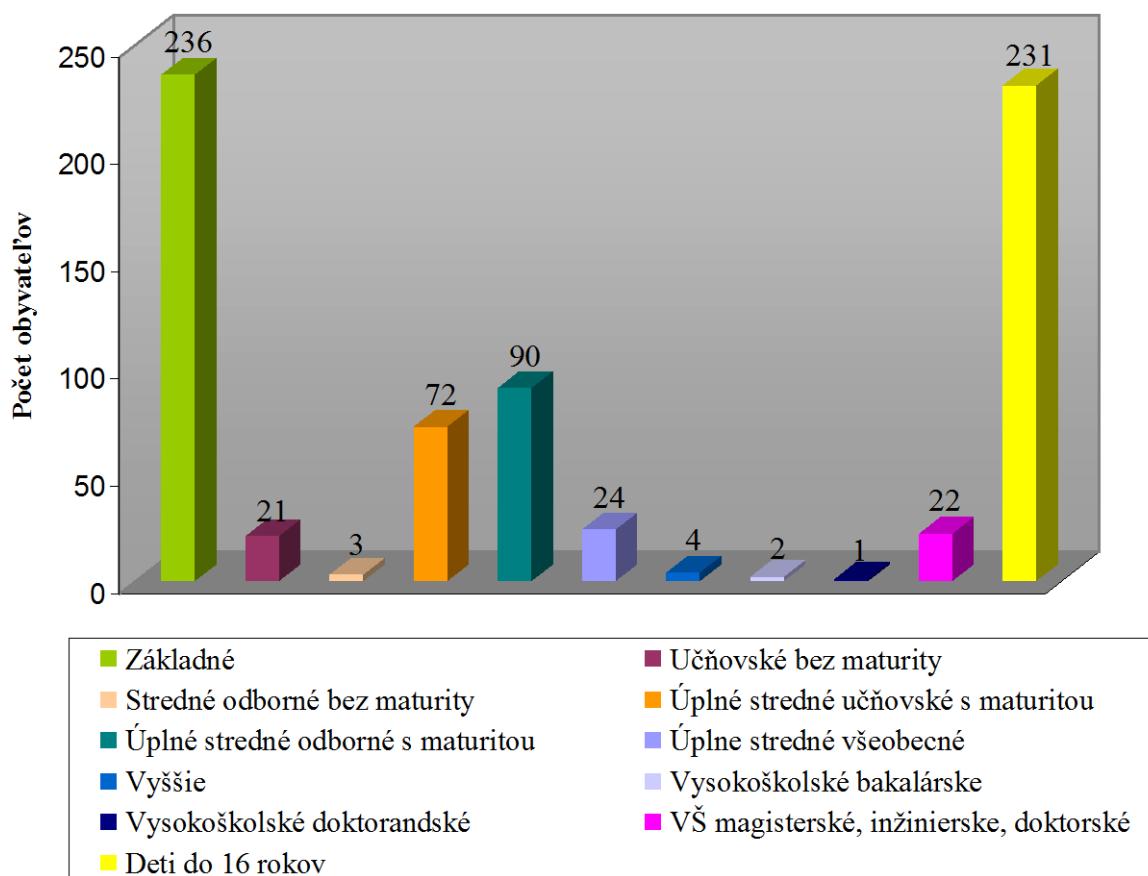
Zdroj: Štatistický úrad SR, SODB 2001

Vzdelanostná štruktúra obyvateľstva je dôležitá z hľadiska možnosti pre rozvoj trhu práce a pre rozvoj hospodárskej štruktúry obce.

Podľa štatistických údajov z roku 2005, z 906-tich obyvateľov obce najväčší počet má ukončené iba základné vzdelanie (236, z toho až 143 žien) a 221 obyvateľov má učňovské vzdelanie bez maturity (až 150 mužov). 29 občanov Krušetnice má vyššie a vysokoškolské vzdelanie, čo tvorí iba 4,2 %-ný podiel na dospelom obyvateľstve.

Vzdelanostnú štruktúru v minulých desaťročiach ovplyvňovala ekonomická štruktúra, keď najväčším zamestnávateľom boli subjekty v oblasti poľnohospodárstva. Po r. 1980 došlo k prudkému znižovaniu zamestnanosti práve v poľnohospodárstve, kde pracovalo najviac ľudí so základným a učňovským vzdelaním bez maturity. Tieto skupiny obyvateľov majú v súčasnosti najväčšie problémy umiestniť sa na trhu práce. Vo vzdelanostnej štruktúre podľa pohlavia prevládajú ženy v kategórii so základným vzdelaním a úplným stredným odborným vzdelaním s maturitou. U mužov prevláda učňovské vzdelanie bez maturity a úplné stredné odborné vzdelanie s maturitou, ktoré však v početnosti značne zaostáva.

Zastúpenie obyvateľstva podľa najvyššieho ukončeného vzdelania



Obyvateľstvo - ekonomická aktivita

Budúcnosť rozvoja obce závisí aj od schopností vytvoriť čo najviac pracovných miest pre svojich občanov a tým zamedziť migrácii do iných (väčších) sídiel.

Z celkového počtu obyvateľov je 472 ekonomicky aktívnych osôb.

V obci je v súčasnosti 32 nezamestnaných občanov, z toho 19 žien.

V rámci aktivačných prác je evidovaných 8 nezamestnaných občanov.

Ekonomická aktivita

Ekonomickú aktivitu obyvateľstva obce Krušetnica popisuje nasledovná tabuľka, podľa SODB z roku 2001.

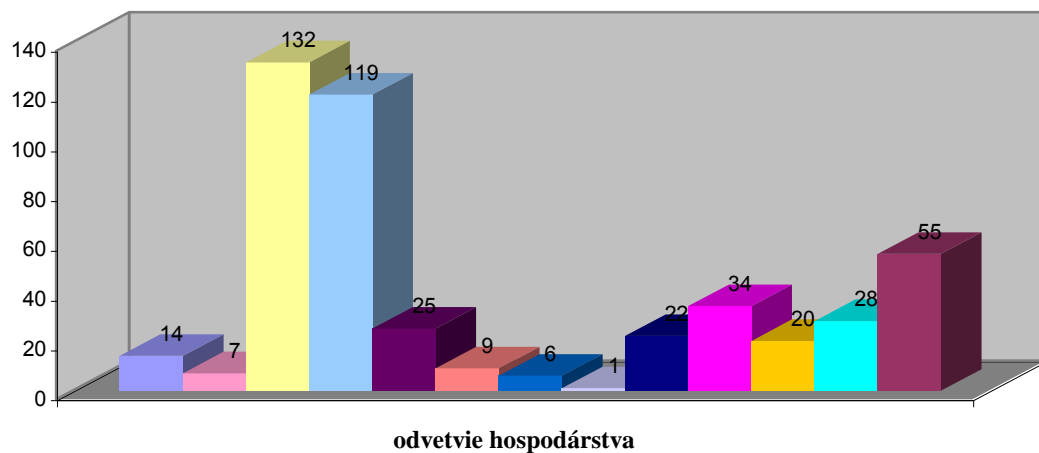
Ekonomicky aktívne obyvateľstvo podľa pohlavia, dochádzky do zamestnania a odvetvia hospodárstva

Odvetvie hospodárstva	Ekonomicky aktívne osoby			
	muži	ženy	spolu	z toho odchádza do zamestnania
Poľnohospodárstvo, poľovníctvo a súvisiace služby	10	4	14	10
Lesníctvo, ťažba dreva a pridružené služby	6	1	7	7
Priemyselná výroba	49	83	132	82
Stavebníctvo	118	1	119	95
Veľkoobchod a maloobchod, oprava motorových vozidiel a spotrebného tovaru	7	18	25	11
Hotely a reštaurácie	2	7	9	5
Doprava, skladovanie, spoje	3	3	6	3
Peňažníctvo a poisťovníctvo	0	1	1	0
Verejná správa a obrana, povinné sociálne zabezpečenie	8	14	22	11
Školstvo	6	28	34	13
Zdravotníctvo a sociálna starostlivosť	5	15	20	6
Ostatné verejné a osobné služby	14	14	28	6
Ekonomicky aktívni bez udania odvetví	34	21	55	7
SPOLU	262	210	472	256

Zdroj: Štatistický úrad SR, SODB 2001

Podľa najnovších údajov (OÚ Krušetnica, 2007) je v obci v kategórii 0-14 rokov 120 mužov a 99 žien, v kategórii 15-59 rokov je 309 mužov a v kategórii 15-54 rokov je 274 žien a v kategórii 60 a viac rokov je v obci 51 mužov, v kategórii nad 55 rokov je 73 žien.

Zastúpenie obyvateľstva v hospodárskych odvetviach



- Poľnohospodárstvo, poľovníctvo a súvisiace služby
- Lesníctvo, ťažba dreva a pridružené služby
- Priemyselná výroba
- Stavebníctvo
- Veľkoobchod a maloobchod, oprava motorových vozidiel a spotrebného tovaru
- Hotely a reštaurácie
- Doprava, skladovanie, spoje
- Peňažníctvo a poisťovníctvo
- Verejná správa a obrana, povinné sociálne zabezpečenie
- Školstvo
- Zdravotníctvo a sociálna starostlivosť
- Ostatné verejné a osobné služby
- Ekonomicky aktívni bez udania odvetví

Podľa tohto prehľadu najviac ekonomicky aktívnych obyvateľov je zastúpených v hospodárskych odvetviach ako priemyselná výroba (132) a stavebníctvo (119), školstvo (34), veľkoobchod a maloobchod (25).

Denne dochádza za prácou mimo obec i región až 256 obyvateľov (54,2 %).

Obyvatelia odchádzajú najmä do priemyselných podnikov na Orave i mimo okres, región a časť obyvateľstva pracuje v zahraničí.

B/4. Domový a bytový fond

Na základe dostupných informácií pôvodnú zástavbu v Krušetnici tvorili drevenice dolnooravského typu, s hviezdicovo-trojramennou líniovou zástavbou. Nakoľko drevo bolo relatívne dostupným materiálom, v hojnej miere sa využívalo na stavbu dreveníc. Drevenice však často podliehali skaze (červotočom), ale najmä rozsiahlym požiarom v obci. Tento spôsob zástavby zostal dodnes s rozdielom, že prevažná väčšina drevených domov bola nahradená murovanými rodinnými domami.

Každá krušetnícka usadlosť pozostávala z domu a maštale s holohumnicou. Vnútorne priestory tvorili pitvor, komora a izba. Obytné domy mali okrem obytných i ďalšie - hospodárske funkcie. Do súčasnosti sa v obci zachovalo už len cca 10 domov s pôvodnou architektúrou charakteristickou pre tento región. Niektoré sú upravené a renovované.

Domový a bytový fond je v Krušetnici tvorený prevažne novými a staršími rekonštruovanými rodinnými domami. V súčasnosti je v obci 201 obývaných domov, 46 voľných domov a 1 chata.

Obec vlastní dva bytové domy - sociálny 12 bytový dom a 6-bytovku, ktorá slúži pre učiteľov základnej školy. Spolu 18 bytov.

Na území obce nie je chatová osada.

V evidencii štatistického úradu z roku 2001 sa uvádza 229 domov, z toho trvalo obývaných 198 a neobývaných 31. V uvedených domoch je k dispozícii 249 bytov, z toho trvalo obývaných 217.

Domový a bytový fond

Domy spolu	V tom			Trvale obývané domy		
	Trvale obývané domy	Neobývané domy				
		spolu	z toho určené na rekreáciu	rodinné domy	bytové domy	ostatné objekty
229	198	31	-	195	2	1

Zdroj: Štatistický úrad SR, SODB 2001

Byty spolu	V tom			Trvale obývané byty v		
	Trvale obývané byty	Neobývané byty				
		spolu	z toho určené na rekreáciu	rodinných domoch	bytových domoch	ostatné objekty
249	217	32	-	198	18	1

Zdroj: Štatistický úrad SR, SODB 2001

Vybavenosť trvalo obývaných bytov je rôznorodá a súvisí s vekom domov a prípadnou obnovou a rekonštrukciou. V obci prevládajú byty a domy prvej kategórie, ktoré sú zabezpečené vodovodom, majú vybavenú kúpeľňu a dostupnú bielu techniku.

Vybavenie trvale obývaných bytov

Vybavenie	Počet	
	bytov	osôb v bytoch
Bytov spolu	217	906
z toho:		
s plynom zo siete	-	-
s vodovodom		
v byte	209	889
mimo bytu	1	3
bez vodovodu	2	3
nezistené	5	11
s kanalizáciou		
prípojka na kanalizačnú sieť	9	31
septik (žumpa)	203	863
so splachovacím záchodom	195	867
s kúpeľňou alebo sprchovacím kútom	197	862

Zdroj: Štatistický úrad SR, SODB 2001

Vybavenie domácností	Počet	
	bytov	osôb v bytoch
Samostatná chladnička	142	601
Chladnička s mrazničkou	81	359
Samostatná mraznička	113	515
Automatická práčka	131	611
Farebný televízor	185	831
Telefón v byte	125	618
Mobilný telefón	29	135
Rekreačná chata, domček, chalupa	2	8
Osobný automobil	75	341
Osobný počítač	14	60
Osobný počítač s internetom	1	3

Zdroj: Štatistický úrad SR, SODB 2001

Spôsob vykurovania	Počet	
	bytov	osôb v bytoch
Ústredné kúrenie diaľkové	-	-
Ústredné kúrenie lokálne	165	754
na pevné palivo	133	615
na plyn	-	-
elektrické	31	137
Etážové kúrenie		
na pevné palivo	5	19
na plyn	-	-
ostatné	6	20
Kachle		
na pevné palivo	21	42
elektrické	-	-
plynové	-	-
ostatné	-	-
Iné	20	71
Spolu	217	906

Zdroj: Štatistický úrad SR, SODB 2001

Kvalita bytového fondu je závislá hlavne od veku a materiálu stavieb.

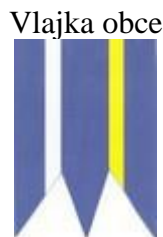
V obci už bola dokončená ROEP, v súčasnosti pokračuje komasácia pôdy. Na základe usporiadaných majetkovo-právnych vzťahov bude potom možné rozvíjať individuálnu bytovú výstavbu na území obce a to:

- **formou súvislej plochy určenej na IBV - lokalita Sihly, do r. 2017 počíta sa s výstavbou 64-och rodinných domov**
- **podporou výstavby nových RD v jestvujúcich prelukách cca 40 RD**
- **v budúcnosti je možné v intraviláne vybudovať i ďalšie bytové domy, prioritou na ďalšie obdobie 5-10 rokov je však IBV.**

B/5. Erb, vlajka a iné symboly obce

Erb

V modrom štíte zo zlatého položeného šesťspicového kolesa vyrastajúce tri strieborné zlatostredé margaréty na zlatých stopkách protistojných listov, to všetko po bokoch sprevádzané zlatými obklopenými vetvičkami - vpravo trojlistou s pravým skloneným listom, vľavo deväťlistou protistojných listov.



C/ TECHNICKÁ INFRAŠTRUKTÚRA

Vybudovaná technická infraštruktúra je významným rozvojovým faktorom v každom sídle. Zakladá úroveň životného štandardu, vytvára podmienky pre rozvoj podnikania a celkovú kvalitu života obyvateľov obce. Vzhľadom k tomu, že všetky súčasti technickej infraštruktúry sa budujú z verejných zdrojov, pre obyvateľstvo ako i pre podnikateľov plynú z nej tzv. aglomeračné efekty v podobe úspor vlastných nákladov, ktoré by museli vynakladať z vlastných prostriedkov na zabezpečenie vody, kúrenia a likvidácie odpadovej vody.

C/1. Dopravný systém

Miestne komunikácie, chodníky, mosty

Katastrom obce prechádza štátna cesta Krušetnica - Lomná č. III/5207 v dĺžke 5 km. Technický stav cesty je dobrý.

V obci nie sú vybudované chodníky pre peších.

Po rekonštrukcii ciest bude potrebné realizovať ich výstavbu - najmä popri ceste III/5207, ktorá je v obci najfrekventovanejšou a to vzhľadom na zvýšenie bezpečnosti detí a starších ľudí. Jednostranný chodník bude potrebné vybudovať v celkovej dĺžke cca 1.200 m.

V obci sa nachádzajú aj štyri mosty - 3 štátne, 1 obecný a 1 mostík. Technický stav mostov je dobrý.

Parkoviská

V obci sa počíta s dobudovaním parkovísk, hlavne pri športových zariadeniach a na exponovaných častiach obce s ohľadom na priestorové, ale aj vhodné ekologické podmienky.

V rámci revitalizácie a vybudovania námestia sa plánuje výstavba 5-6 parkovacích miest pred budovou obecného úradu. Občania v prieskume požadujú i parkovisko pred kostolom.

Dopravné spojenie

S okolitými obcami a okresným mestom Námestovo je obec Krušetnica spojená autobusovou a osobnou dopravou. Autobusovú dopravu zabezpečuje SAD Námestovo a súkromný prepravca firma Kleibos Zákamenné. Spojenie, vzhľadom na polohu obce, je vyhovujúce.

V obci sú vybudované tri zastávky SAD, uvažuje sa o zriadení ďalšej krytej zastávky v centre obce, ktorá bude slúžiť najmä deťom dochádzajúcim do ZŠ z Lomnej.

C/2. Zásobovanie vodou

Obec zásobovanie vodou zabezpečuje z vlastných zdrojov. V obci sú vybudované 2 vodojemy. Vodovodné potrubie má dĺžku 4.100 m.

Celkovo je na vodovodnú sieť napojených 90 % obyvateľov obce. Ostatní obyvatelia majú zriadený skupinový vodovod a na hospodárske účely využívajú i vlastné studne. Stav vodovodnej siete je uspokojivý.

C/3. Kanalizácia

Kanalizačná sieť v obci nie je vybudovaná a 344 domácností využíva septik (žumpu), čo prináša so sebou značné problémy v oblasti životného prostredia. Jedna domácnosť využíva malú domovú ČOV.

Obec je zaradená do projektu - „Zásobovanie vodou a odkanalizovanie a čistenie odpadových vôd v regióne Orava“, ktorý je zameraný na odkanalizovanie rodinných domov a obecných budov v povodí prihraničného toku rieky Biela Orava s čistením odpadových vôd na ČOV Námestovo. Investorom bude Oravská vodárenská spoločnosť.

Projektová dokumentácia je už pripravená a projekt financovaný z Kohézneho fondu EÚ by sa mal realizovať v časovom horizonte r. 2008-2010.

C/4. Zásobovanie elektrickou energiou

Energetická sieť v Krušetnici je zásobovaná cez 5 trafostaníc.

Rozšírenie siete bude potrebné pri IBV Sihly. Obec v súčasnosti už má na tieto práce stavebné povolenie.

Sieť verejného osvetlenia je po rekonštrukcii. Systém obsahuje 82 úsporných svietidiel.

Podľa prieskumu medzi občanmi bude potrebné znížiť poruchovosť časti osvetlenia pri zastávke pri MŠ.

C/5. Zásobovanie plynom a teplom

V obci nie je vybudovaná rozvodná sieť plynu. Ústredné kúrenie lokálneho charakteru využíva 165 domácností, z toho na pevné palivo 133, elektrické vykurovanie 31 a etážové kúrenie 11. Ďalších 21 domácností využíva na vykurovanie kachle na pevné palivo.

S plynifikáciou obce sa v najbližších rokoch nepočíta.

C/6. Telekomunikačné služby

Telekomunikačná sieť

V obci je zriadená miestna telefónna sieť. Občania využívajú vo veľkej miere i služby mobilných operátorov.

Na území Krušetnice sú vybudované vykryvače pre telekomunikácie a internet, čím je zabezpečený lepší signál v celej obci.

Na internet je pripojených asi 30 % domácností.

Pošta

Obec má zriadenú prevádzku Slovenskej pošty a sídli v budove Obecného úradu. Poštový úrad je vybavený telefónnou ústredňou a vyhovuje súčasným požiadavkám obce.

Miestny rozhlas

V obci je zavedený rozhlas a je po rekonštrukcii.

D/ SOCIÁLNA INFRAŠTRUKTÚRA

D/1. Školstvo, kultúra a šport

Školstvo

Základná škola

V obci sa nachádza 9-triedna základná škola vystavaná v roku 1971. V roku 2005 objekt prešiel kompletnou rekonštrukciou. Vykurovanie sa zabezpečuje kotolňou na tuhé palivo.

Základnú školu navštevuje 197 žiakov z Krušetnice a susednej Lomnej. Vyučovanie je zabezpečované 14 kvalifikovanými pedagógmi. Škola sa zameriava na výučbu anglického i nemeckého jazyka.

Pre telesnú výchovu nie sú k dispozícii žiadne športoviská ani telocvična.

V obci sa začalo s výstavbou telocvične, no pre nedostatok finančných prostriedkov sa výstavba musela pozastaviť. V súčasnosti je dokončená hrubá stavba.

Škola je vybavená 23 počítačmi s prístupom na internet (19 v počítačovej triede).

Pri budove základnej školy je zriadený školský klub detí.

Škola nemá vybudovanú ani vlastnú kuchyňu a jedáleň, preto sa žiaci stravujú v budove obecného úradu, kde je zriadená vývarovňa spolu s jedálňou. Tieto priestory však nevyhovujú po hygienickej stránke. Aj vybavenie jedálne je zastaralé a bude potrebná jeho obnova.

Na výstavbu školskej jedálne s príslušenstvom a telocvične má už obec vypracovanú projektovú dokumentáciu.

Materská škola

Materská škola pre 40 detí v obci bola zriadená tiež v roku 1971 v rekonštruovanej staršej budove, ktorá je vo vlastníctve obce. V areáli materskej školy je vybudované aj priestranstvo pre deti s pieskoviskom a príslušným zariadením. Ešte je potrebné dobudovať preliezky a vytvoriť kompletne detské ihrisko.

V súčasnosti materskú školu navštevuje 30 detí.

Kultúra

Kultúrny dom

Kultúrno-spoločenské udalosti v Krušetnici sa organizujú najmä v kultúrnom dome. Budova kultúrneho domu bola postavená v roku 1982. Kapacita sály predstavuje cca 250 miest.

Vedľa kultúrnej sály je zriadená príručná kuchyňa s príslušenstvom a dve samostatné miestnosti na sklad potravín, ktoré sa využívajú najmä pri svadbách. Objekt KD je vykurovaný ústredným kúrením.

Vzhľadom na súčasný stav bude potrebná rekonštrukcia KD, a to výmena okien, dverí a vnútorného vybavenia - stoly a stoličky.

Knižnica

Obecná knižnica je zriadená v priestoroch obecného úradu. Každoročne sa aktualizuje a dopĺňa o nové zväzky. V súčasnosti eviduje okolo 7.000 kníh. Knižnica nie je napojená na internet. V rámci skvalitnenia služieb pre obyvateľov sa v jej priestoroch môžu vytvoriť 1-2 miesta s počítačovou technikou a s internetom pre verejnosť.

V prípade záujmu obec môže zriadiť malú učebňu a zabezpečiť PC výuku pre staršiu generáciu, resp. pre občanov so základným vzdelaním, pre ženy v domácnosti a pod.

Kultúrne pamiatky

- Barokový kostol postavený v rokoch 1811-1818 v strede obce. Dispozične opatruje pôdorysné riešenie starého barokového kostola s jednou loďou a podkrovie ukončeným presbytériom, prestavanou vežou a pristavanou sakristiou. Inventár kostola tvoria hnutelné kultúrne pamiatky zapísané v štátnom zozname.
- Rímskokatolícky kostol postavený v klasickom slohu v rokoch 1811-1828. Kostol bol v roku 1870 upravený a v roku 1940 doplnený nástennými maľbami akademického maliara J. Hanulu.
- Trojičný stĺp z prvej polovice 19. storočia
- Socha sv. Jána Nepomuckého z roku 1865 - reštaurovanie prevedené v roku 2007.

Okrem pamiatok nachádzajúcich sa v kostole sa v obci vyskytujú aj iné kultúrne pamiatky - nábožensky motivované stĺpy a kríže na cintoríne a Božie muky pri cestách.

Šport

V obci je vybudované futbalové ihrisko, ktorého súčasťou sú šatne a sociálne zariadenia. Športový areál využíva futbalový klub TJ Tatran, v ktorom pôsobia futbalové družstvá dospelých i detí.

V prázdnych priestoroch bývalej pošty je vytvorená stolnotenisová herňa, ktorá funguje zásluhou súkromných podnikateľov z obce. Bola otvorená v roku 2007 a slúži aj na ďalšie športové aktivity. V obci pôsobí stolnotenisové družstvo, účastník II. ligy.

V rámci športového vyžitia sa usporadúvajú viaceré súťaže:

- Nohejbalový turnaj
- Futbalový turnaj o pohár starostu obce
- Volejbalový turnaj o pohár riaditeľky školy
- Prechod na bežkách Biela stopa Krušetníckym chotárom - v r. 2007 - 14. ročník
- Stolnotenisový turnaj Krušetníckym pohár s medzinárodnou účasťou.

K dispozícii sú i ďalšie športové plochy na viacerých lokalitách, ktoré si však vyžadujú dobudovanie pre viacúčelové využitie pre občanov i návštevníkov (lavičky, drobný mobiliár, koše a pod.).

Pri sútoku riek Biela Orava a Klinianka je vybudovaný asfaltový tenisový kurt.

Bol vybudovaný aj lyžiarsky vlek POMA 300. V blízkosti lyžiarskeho vleku sa nachádza aj sociálne zariadenie s možnosťou ubytovania.

Niektoré športové aktivity v obci je možné využiť na poskytovanie ďalších služieb, napr. počas organizovania sústredu stolnotenisových hráčov možno poskytnúť private ubytovanie, penzióny, stravu, zariadenú posilňovňu a pod.

D/2. Sociálna a zdravotná starostlivosť

V obci nie je zriadené zdravotné stredisko. Primárnu zdravotnú starostlivosť pre občanov zabezpečujú Nemocnica s poliklinikou v Námestove (17 km) a zdravotné stredisko v Lokci (5 km), kde sú spádové ambulancie stomatólogov, gynekológov, pediatrov a všeobecných lekárov.

V obci sa nenachádza domov dôchodcov. Obecný úrad ponúka možnosť podávania stravy dôchodcom a nevládnym osobám, ktoré zatiaľ neprejavili o túto službu záujem, i keď v prieskume sa takáto požiadavka, najmä zo strany starších respondentov, objavovala dosť často. Obec každoročne organizuje stretnutie s dôchodcami.

Vzhľadom k postupnému zvyšovaniu vekového priemeru obyvateľstva je nevyhnutné riešiť oblasť sociálnej starostlivosti o starších a postihnutých občanov.

Bolo by vhodné vybudovať v obci denný stacionár s bezbariérovým prístupom, kde by bolo možné, v rámci starostlivosti o starších a postihnutých občanov, zabezpečiť komplexné opatrovateľské služby spojené s lekárskou starostlivosťou. V tomto zariadení by mohla byť zriadená aj klubovňa pre dôchodcov.

D/3. Správa obce

Správu obce a administratívne úkony a služby pre občanov realizuje obecný úrad. Obecný úrad, kultúrny dom, školská vývarovňa s jedálňou a poštový úrad tvoria jeden komplex budovy. Priestory pre účely obecného úradu vyhovujú požiadavkám kladeným na takéto zariadenie. V roku 2002 bola realizovaná rekonštrukcia vonkajšej fasády objektu. Obec zamestnáva jedného technického pracovníka - údržbára, ktorý zabezpečuje remeselnícke a opravárske služby pre občanov.

D/4. Obecný informačný portál a webová stránka obce

Obec Krušetnica má vytvorenú vlastnú webovú stránku www.krusetnica.sk. Na webovej stránke sú uvedené rôzne odkazy na jednotlivé aktivity hospodárskeho, kultúrneho a spoločenského života obce v rôznych sekciách: Obecný úrad (Samospráva, VZN, Aktuality), O obci (História, Súčasnosc', Symboly obce, Školstvo, Kultúra, Cirkev, Šport, Firmy a organizácie, Fotogaléria). Na spustení niektorých častí stránky sa ešte pracuje. Dôležitou súčasťou webovej stránky bude plánované uverejňovanie informácií o aktivitách v obci, o vedení a ostatných inštitúciách v obci, ako aj oznamy obecného úradu. Občania a najmä mladšia generácia sa môžu jednoducho dostať k informáciám o činnosti obecného úradu, o uzneseniach obecného zastupiteľstva, obecnom rozpočte, čerpaní, finančných prostriedkoch a pod. Uverejňovaním rokovaní vedenia samosprávy a zverejňovaním dlhodobých rozvojových plánov obce sa zamedzuje podozreniam z korupcie a občanom je umožnené aktívne sa zapájať do rozhodovania o budúcnosti obce.

Keďže ide o internetovú stránku, predpokladá sa, že do jej aktualizácie sa budú zapájať najmä mladšie vekové kategórie, čo výrazným spôsobom prispeje k väčšej angažovanosti mladých ľudí do verejných a obecných problémov a záujmov.

Pre starších občanov a tých, ktorí nemajú prístup na internet, by bolo vhodné vydávať tlačenný obecný spravodaj vo forme obecných novín, resp. občasníka tak, aby o dianí v obci boli informovaní všetci občania.

E/ HOSPODÁRSKA ZÁKLADŇA

Pre zabezpečenie hospodárskeho rozvoja obce je dôležité vytvárať nové pracovné príležitosti v rozvíjaní služieb obyvateľstva a v obnovení tradičných hospodárskych činností určených na ďalšie finančné zhodnotenie.

Veľký počet zamestnaných obyvateľov dochádza za prácou do priemyselných podnikov na Orave, ale aj mimo okres do vzdialenejších oblastí republiky i do zahraničia.

Z hľadiska rozvoja ekonomických aktivít a trhu práce je najvýznamnejším pólom rozvoja pre obec Krušetnica blízkosť mesta Námestovo. Na základe údajov z Obchodného a Živnostenského registra, na území obce má sídlo 25 živnostníkov.

Hospodársku základňu obce predstavujú v súčasnosti miestne Roľnícke družstvo so sídlom v Zákamennom - hospodársky dvor Krušetnica, zamerané na poľnohospodársku výrobu, a iné organizačné jednotky nachádzajúce sa v obci, a to najmä základná a materská škola, jedáleň, obchody s pohostinstvom, obecný úrad a živnostníci. Iný výraznejší zdroj pracovných miest sa v obci nenachádza.

Na území obce vykonáva podnikateľskú činnosť 6 podnikateľských subjektov a to v obchodnej, stavebnej, stavebno-dopravnej, nábytkárskej a turistickej oblasti. Ide o nasledovné subjekty:

- JANCOR s.r.o. - autodoprava
- KOLBER-WOOD s.r.o. - lesnícke práce
- RONČÁK s.r.o. (autodoprava, rôzne opravy, stavebná činnosť)
- APELT(auto-moto, chladiče - opravy)

Na území obce sú 2 pohostinstvá, 3 predajne potravín a rozličného tovaru, predajňa farbív a lakov, drogéria a domáce potreby. Ubytovanie v súkromí poskytuje 1 domácnosť.

E/1. Poľnohospodárstvo

Obyvatelia obce Krušetnica sa v minulosti venovali pestovaniu obilia, zemiakov, ľanu a konope, chovali hovädzí dobytok, hydinu, v menšej miere ovce, ošípané.

V súčasnosti poľnohospodárska výroba vzhľadom na nepriaznivé prírodné podmienky a vysokú nadmorskú výšku upadá. Obec patrí do chladnej klimatickej oblasti, preto náklady na výrobu poľnohospodárskych produktov sú vysoké. Obrábanie pôdy sa uskutočňuje len formou záhumienok, kde si obyvatelia pestujú produkciu pre vlastné zúčtovanie (zemiaky, obilie, ovocné stromy a kry) a malopočetný chov domácich zvierat.

V obci sú traja samostatne hospodáriaci roľníci zameraní na pestovanie zemiakov, obilia a výrobu mlieka.

Výmera územia

Územie	Celková výmera územia (ha)						
	spolu	v tom		nepoľnohospodárska pôda			
		Poľnohosp. pôda	Nepoľnohosp. pôda	v tom			
				lesný pozemok	vodná plocha	zast. plocha a nádvorie	ostatná plocha
	1.655,9	789,5	866,4	758,3	30,8	47,9	29,2

Zdroj: Štatistický úrad SR

Väčšiu časť poľnohospodárskej pôdy obhospodaruje Roľnícke družstvo so sídlom v Zákamennom. Zameriava sa prevažne na živočíšnu výrobu - chov hovädzieho dobytká a pestovanie krmovín.

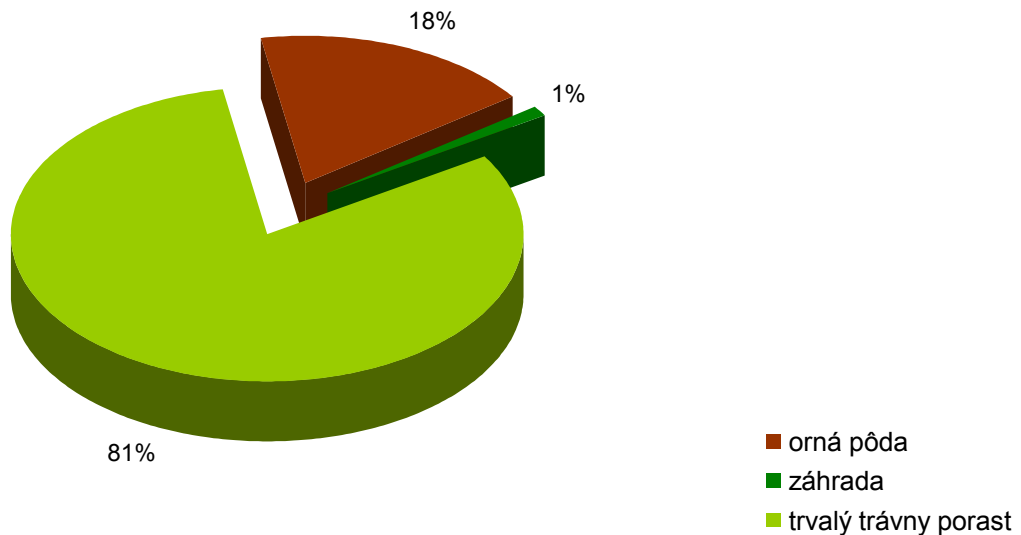
Na základe Podnikateľského zámeru PD na roky 2008-2018 je plánovaná výstavba hnojiska - „Prifaremné hnojisko farma Sihly - rozšírenie“ a rekonštrukcia hospodárskeho dvora v Krušetnici.

Poľnohospodárska pôda

Územie	Poľnohospodárska pôda (ha)						
	Spolu	v tom					
		orná pôda	chmeľnica	vinica	záhrada	ovocný sad	trvalý trávny porast
	789,5	141,2	-	-	8,02	-	640,2

Zdroj: Štatistický úrad SR

Poľnohospodárska pôda



Poľnohospodárska pôda na území Krušetnice zaberá 789 ha, čo tvorí cca 48 % celkovej plochy územia obce.

Plochu poľnohospodárskej pôdy v najväčšej miere tvorí trvalý trávnatý porast (640,2 ha). V menšej miere je orná pôda (141,2 ha) a pozemky uvádzané a spravované ako záhrady (8,02 ha).

Lesníctvo

Lesy naopak zaberajú takmer 758,3 ha čo je 45,8 % z celkovej výmery územia.

Lesné porasty sú prevažne smrekovej monokultúry. Značná časť lesnej plochy na území obce je súkromným majetkom občanov (cca 622 ha). Majitelia sú združení v Združení súkromných vlastníkov lesa. Zvyšná časť (takmer 136 ha) patrí pozemkovému spoločenstvu Bývalých urbarialistov obce Krušetnica.

Pol'ovníctvo a rybárstvo

Územie obce patrí do jelenej chovnej oblasti J VI Slovenské Beskydy. V obci je založené poľovnícke združenie Kýčera. Hlavnou lovenou zverou je jelenia zver, srnčia a diviacia. Športový lov rýb je rozšírený na riekach Biela Orava, Klinianka a Mútňanka. Lovia sa lipne, pstruhy, jalce, podustvy.

E/2. Obchod a služby

Obchodná sieť a služby

Sieť obchodov a služieb v obci Krušetnica je zastúpená tromi predajňami potravín, v ktorých sa predáva aj drogeriový tovar a základný sortiment zeleniny; pohostinstvom bez vývarovne teplých jedál, zabezpečené len studeným bufetom a dvoma barmi. Obchodné a pohostinské zariadenia obhospodarujú COOP Jednota Námestovo a súkromní podnikatelia.

Podľa prieskumu medzi občanmi sa sieť javí ako dostatočná, privítali by zriadenie mäsiarstva, ovocia a zeleniny, stavební a železiarstva, zo služieb kaderníctvo a holičstvo.

Čintoríny a domy smútku

V obci sa nachádza cintorín o ploche 5.041 m², ktorý bol v nedávnej minulosti rozšírený. Kapacita na cintoríne predstavuje ešte 200 hrobových miest. V areáli cintorína sa nachádza aj objekt na odkladanie náradia. Osvetlenie a parkovisko cintorína sú vybudované. Obec má v pláne realizovať nové oplotenie cintorína.

Od roku 1988 je k dispozícii dom smútku vybavený chladiacim zariadením (dvojbox), miestnosťou obradníka so samostatným vchodom do sociálnej miestnosti.

Hasičská zbrojnica

Výstavba požiarnej zbrojnice bola ukončená v roku 1960. Nachádza sa tu zasadacia miestnosť a skladovacie priestory pre požiaru techniku, ktorá je zastaralá, nevyhovuje súčasným požiadavkám a vyžaduje modernizáciu.

V obci pôsobí Dobrovoľný hasičský zbor, ktorý má asi 60 členov.

E/3. Cestovný ruch

Poloha obce, atraktívne a relatívne zachovalé prírodné prostredie, blízkosť k Oravskej priehrade a k poľskej hranici ukrývajú značný rozvojový potenciál obce z hľadiska cestovného ruchu, ktorý nie je ani zďaleka plne využitý.

Územím obce neprechádza žiadna turistická značená trasa ani cyklotrasa.

Cestovný ruch v obci je málo rozvinutý.

Situácia sa však výrazne mení k lepšiemu.

V obci sú momentálne vo výstavbe 2 penzióny. Investorom jedného z nich je bývalý *Urbariát*. Penzión je situovaný oproti budove obecného úradu, na plánovanom námestí obce. Na jeho výstavbu boli poskytnuté finančné prostriedky zo ŠF EÚ. Penzión bude mať kapacitu 30 lôžok a bude poskytovať reštauračné stravovanie.

Ďalším podnikateľským subjektom v oblasti CR v Krušetnici je firma *Florek Miroslav*, ktorý realizuje rekonštrukciu a prístavbu penziónu pri súčasnom jestvujúcom vleku v časti Lány. Súčasný vlek EPV 300 bude nahradený dlhším a výkonnejším zariadením. K nemu bude pričlenený objekt penziónu. Pri vleku bude umelé zasnežovanie a večerné osvetlenie svahu.

Plánované stredisko SKI Centrum Krušetnica, ktoré je taktiež podporené zo ŠF EÚ, by malo byť dokončené koncom roka 2008. Kapacita bude 10 izieb a 24 lôžok.

V blízkosti strediska sa nachádza vyvýšený a spevnený breh rieky Biela Orava, ktorý by po nenáročných stavebných úpravách - povrchu, mohol slúžiť ako malá korčuliarska dráha alebo chodník pre cyklistov.

K realizácii projektu je potrebný súhlas správcu toku.

K akcelerácii rozvoja cestovného ruchu, po ukončení týchto investičných aktivít, by mohla prispieť aj rekonštrukcia a zvýšenie kvality súčasného pohostinského zariadenia s podávaním teplej stravy i studeného občerstvenia aj pre náročnejších turistov.

Následne na to by mohlo dôjsť k rozšíreniu ponuky o privátne ubytovanie v domácnostiach občanov. Postupným rozvojom CR a prílevom turistov občania sami prídu na rôzne originálne myšlienky, ako pritiahnúť do obce viac návštevníkov a vytvoriť tak celosezónnu ponuku cestovného ruchu s doplnkovými službami (predaj suvenírov, tradičných jedál, rôzne podujatia, internetová kaviareň, cukráreň a pod.).

Veľkou výhodou by bolo vytvorenie združenia CR viacerými zainteresovanými obcami a mestom Námestovo, ktoré by ponúklo ucelený a pre Oravu charakteristický produkt cestovného ruchu, na tvorbe ktorého by sa podieľali práve jednotliví členovia združenia.

E/4. Životné prostredie

Časť územia obce Krušetnica leží v CHKO Horná Orava a súčasne i na Chránenom vtáčom území Horná Orava. Na tomto území sa nachádza množstvo chránenej flóry a fauny. Vyskytujú sa tu napr. orol krikľavý, bocian čierny, medveď hnedý, vlk, vretenica, užovka, rôzne druhy vtákov a hmyzu.

Z botanického hľadiska je cenným najmä rašelinisko v časti Zakurcinka s chránenými rastlinami andromédkou sivolistou a kľukvou močiarnou.

Na území obce sa nachádza i chránený 200-ročný brest.

V obci sa realizuje zber odpadu a začalo sa aj s jeho separovaním.

Obyvatelia obce Krušetnica vyprodukovali v roku 2005 102,7 ton komunálneho odpadu, z toho zneškodňovaného bolo 102,1 ton a využívaného 0,6 ton.

Krušetnica má vypracovaný program odpadového hospodárstva, podľa ktorého má zmluvne zabezpečený odvoz komunálneho odpadu. Podľa prieskumu sa v obci sporadicky objavujú čierne skládky (v časti smerom na obec Lomnú).

Životné prostredie je najviac znečisťované dymom z komínov, najmä komínom základnej školy, ktorý v sezóne kúrenia veľmi zamoruje okolie. Plánovaným zvýšením komína na základnej škole sa očakáva výrazné zlepšenie kvality životného prostredia a ovzdušia.

Ovzdušie zamoruje i značná časť domácností, ktoré sú vykurované na tuhé palivá.

Zlúčením pozemkov do veľkých honov, náhradnými rekultiváciami, melioráciami, zúrodňovaním trvalých trávnatých porastov bolo odstránených z krajiny veľa prírodných, estetických a rekreačných hodnôt. Na mnohých miestach sa prejavujú erózie, chýba zeleň okolo vodných tokov, solitérne stromy a kríky na medziach.

V intraviláne obce sa nenachádzajú súvislé väčšie oddychové zelené zóny ani parkové priestory. Menšie oddychové a vcelku upravené zóny sú na brehu rieky Klinianky. V extraviláne ide najmä o náletové dreviny, ktoré sa pomaly menia na súvislý les. Verejná zeleň sa rozprestiera na 0,80 ha.

Medzi najväčšie problémy s riešením ochrany životného prostredia patria i neregulované, resp. iba sčasti regulované brehy riek, tečúcich intravilánom.

Tieto rieky najmä v čase povodní znehodnocujú životné prostredie a je potrebné ich kompletne doregulovanie a vyčistenie korýt s úpravou okolitých priestranstiev po ľavej i pravej strane (bude potrebná regulácia tokov od mosta pri MŠ po hlavnú cestu v dĺžke 1,5 km).

E/5. Ľudské zdroje

Organizácie, združenia, spolky kultúrno-spoločenské aktivity

Obec Krušetnica patrí medzi menšie vidiecke sídla, preto zastúpenie záujmových združení a organizácií je malé. V obci aktívne pôsobia:

- Telovýchovná jednota Tatran Krušetnica (futbalový a stolnotenisový oddiel)
- Bývalí urbarialisti obce Krušetnica
- Združenie súkromných vlastníkov lesa

Z kultúrno-spoločenských aktivít sa v obci každoročne usporadúva Stretnutie s dôchodcami, Deň matiek a otcov - vystúpenie žiakov základnej školy a Dedinské Superstar.

Významní predstavitelia obce

- **Dr. Pavol Florek** (1895-1963) - profesor, historik a politik
Vyštudoval učiteľský ústav, krátko pôsobil v učiteľských službách. Ako príslušník česko-slovenských légii v Rusku pôsobil vo funkcii tajomníka a predsedu odbočky Čs. národnej rady. V období prvej ČSR zastával popredné funkcie vo Zväze slovenských učiteľov a Slovenskej lige. Po roku 1945 patril k pokrokovému krídlu Demokratickej strany, stal sa jej poslancom a podpredsedom SNR. Ako historik napísal štúdie o viacerých obciach a redigoval časopis Legionár a Slovenskú ligu.
- **Anton Granatier** (1894-1954) - učiteľ, publicista, historik a politik
Ako gymnaziálny profesor pôsobil v Košiciach, Dolnom Kubíne a Rimavskej Sobote, založil Spolok oravského múzea, pôsobil aj na Ministerstve školstva v Prahe, v Bratislave a v Martine. Bol zakladateľom Spolku Oravcov v Bratislave, vydal viaceré knižné diela a redigoval viaceré zborníky.

E/6. Majetok obce

Rekapitulácia rozpočtu obce za roky 2004-2006

Prehľad hospodárenia obce v období od 2004 do 2006 (tis. Sk)

Ukazovateľ/Roky	2004	2005	2006
Bežné príjmy	10.492	12.361	13.782
Kapitálové príjmy	1.867	9.619	2.535
Príjmy spolu	12.359	21.980	16.317
% plnenia príjmov	92,05	97,45	99,81
Bežné výdavky	9.866	11.576	12.526
Kapitálové výdavky	1.821	10.537	2.947
Výdavky spolu	11.687	22.113	15.473
% plnenia výdavkov	91,87	100,73	91,53

Zisk/strata	+ 672	- 133	+ 842
--------------------	-------	-------	-------

Zdroj: OÚ Krušetnica

Podľa uvedených údajov počas sledovania ostatných troch rokov obec v podstate hospodárila s kladným výsledkom. Bežné príjmy sa pohybovali od 10 mil. do 14 mil. Sk a mali iba postupný trend zvyšovania. Oproti tomu kapitálové výdavky (investičné aktivity) sa realizovali najmä v roku 2005, a to sumou 10,537.000,- Sk, čo svojím spôsobom hospodárenie v tomto roku dostalo obec do mínusu. Rok 2006 bol už v položke príjmov a výdavkov stabilizovaný, strata bola odstránená a konečným výsledkom hospodárenia bola plusová rovina.

Vzhľadom na veľkosť obce a možnosti stabilných príjmov možno hospodárenie obce považovať za veľmi pozitívne s tendenciou trvalej stability zabezpečenia všetkých potrebných samosprávnych funkcií. Obec dokáže realizovať aj väčšie investičné celky.

Nasledujúca tabuľka prezentuje stav majetku obce k 31.12.2006. Obec disponovala týmto majetkom:

Prehľad majetku obce v roku 2006 k 31.12.2006 (v Sk)

Majetok	Suma (v Sk)
Software	72.250,-
Pozemky	24.820,-
Stavby	36,918.839,-
Ostatný DHM	2,673.400,-
Iné	3,937.440,-
Spolu majetok	43,626.749,-

Zdroj: OÚ Krušetnica

Najväčší podiel majetku obce pripadal na stavby a to vo výške 36,918.839,- Sk. Obec k uvedenému termínu vlastnila pozemky v hodnote 24.820,- Sk, ostatný DHM bol ohodnotený na 2,673.400,- Sk. Spolu mal majetok obce hodnotu 43,626.749,- Sk.

Vzťah samospráva - občan si vyžaduje vypracovať projekt klientskeho prístupu riešiaci ako vzťah zamestnancov úradu, tak aj poslancov k občanom a návštevníkom obce. Výkon samosprávy je predovšetkým verejnou službou občanovi. Nasledujúce údaje uvedené v tabuľke z rokov 2004 až 2006 prezentujú celkové výdavky na chod samosprávy v tis. Sk.

Výdavky obce na chod samosprávy od 2004 do 2006 (v tis. Sk)

Ukazovateľ/Rok	2004	2005	2006
Obec Krušetnica	1.700	2.700	2.755

Zdroj: OÚ Krušetnica

Vývoj celkových výdavkov v sledovaných troch rokoch zaznamenáva pomerne vyrovnaný trend s miernou krivkou stúpania.

Výdavky rozpočtu sú kryté aj z príjmov z podielových daní a miestnych poplatkov, ktorých výšku prezentuje nasledujúca tabuľka:

Príjmy obce z podielových daní a poplatkov od 2004 do 2006 (v tis. Sk)

Ukazovateľ/Rok	2004	2005	2006
Podielové dane	1.735	4.632	5.305
Miestne príjmy (poplatky + dane)	1.331	791	776

Zdroj: OÚ Krušetnica

S výkonom vlastných samostatných funkcií súvisí aj zabezpečovanie komunálnych služieb v obci. Nasledujúca tabuľka prezentuje výdavky obce Krušetnica na zabezpečenie týchto služieb:

Výdavky obce na zabezpečenie komunálnych služieb od 2004 do 2006 (v tis. Sk)

Ukazovateľ/Rok	2004	2005	2006
Úprava verejných priestranstiev	-	1	-
Údržba miestnych komunikácií	143	142	52
Cintorínske služby	83	14	7
Verejné osvetlenie	39	102	103

Zdroj: OÚ Krušetnica

Najväčší podiel výdavkov v sledovaných troch rokoch obec vynaložila na údržbu miestnych komunikácií, ktorej rozsah a v konečnom dôsledku aj finančné náklady boli závislé od zimného obdobia. Tuhé a snežné zimy si vyžadujú väčšie náklady a menšie náklady si vyžadujú mierne zimy bez snehu. Rastúce náklady na verejné osvetlenie závisia od ceny jednotky elektrickej energie.

Rekapitulácia hmotného majetku obce

Budovy:

- Budova OcÚ a KD
- Budova dielne
- Budova domu smútku
- Budova MŠ
- Budova požiarnej ochrany
- Bytovka pri ZŠ č. 82
- Bytovka č. 244
- Budova ZŠ
- Garáž pri OcÚ
- Garáž pri ZŠ

Stavby:

- Miestna komunikácia
- Verejné osvetlenie
- Miestny rozhlas
- Most pod Pčelov
- Lavica cez rieku
- Obecny vodovod
- Miestna kanalizácia
- Stavba telocvične

F/ SWOT ANALÝZA

Pre vytvorenie stratégie usmernenia budúceho vývoja obce je dôležité prezentovať výsledky sociálno-ekonomickej analýzy obce vo forme SWOT analýzy.

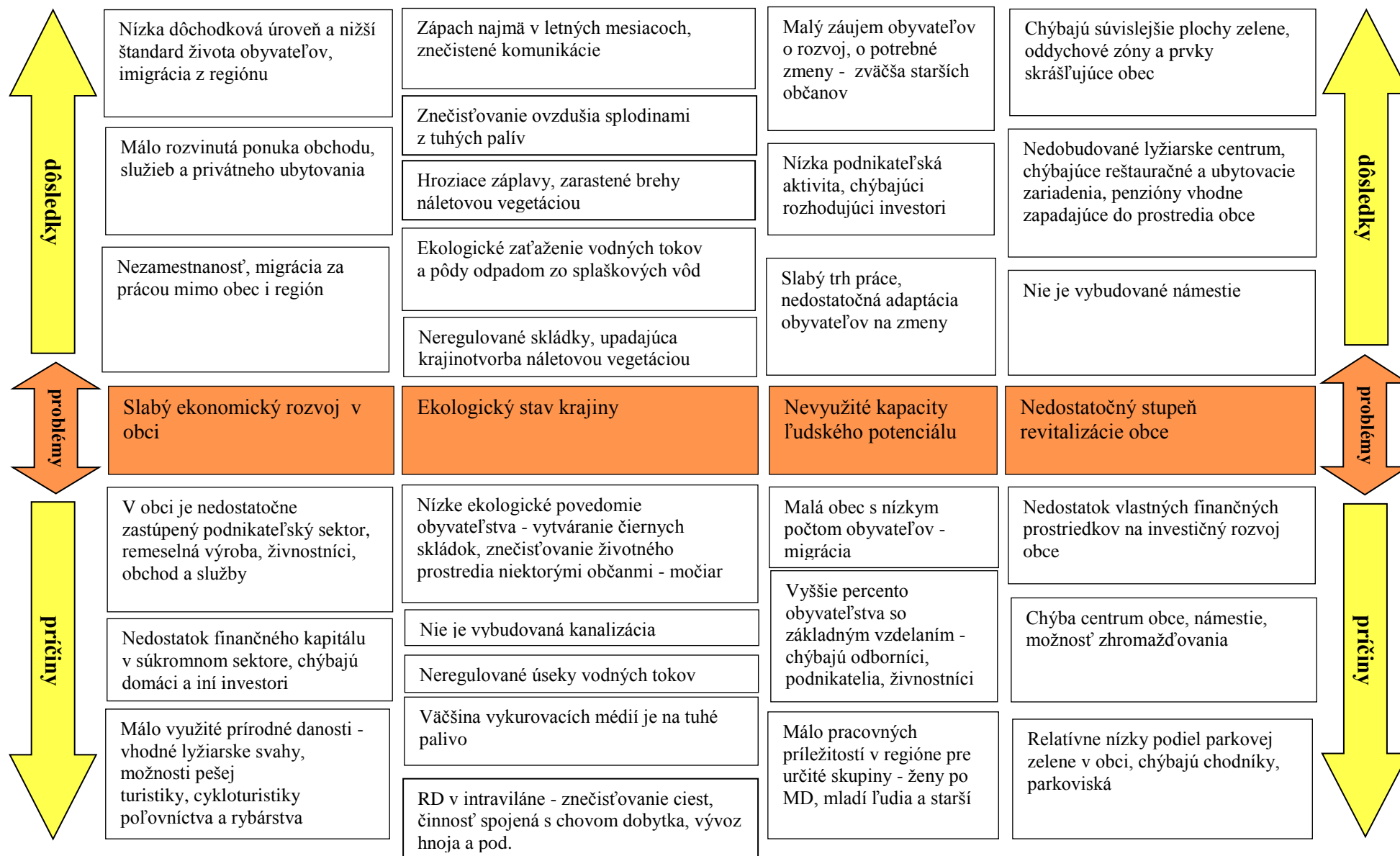
SWOT analýza slúži ako praktický nástroj na hodnotenie územia a aktivít, ktoré sa v ňom uskutočňujú. Silné a slabé stránky opisujú vnútorný stav týkajúci sa najmä minulosti a prítomnosti obce, príležitosti a ohrozenia sa týkajú vonkajších faktorov a majú skôr väzbu na budúcnosť obce. Svojím usporiadaním silné - slabé stránky, príležitosti - ohrozenia, tvoria podstatu úvah, ktoré sú potrebné pri formulovaní stratégie budúceho vývoja obce, ako zachovať alebo rozvíjať jej silné stránky, ako odstraňovať resp. eliminovať slabé stránky, ktoré z budúcich príležitostí možno využiť pre jej ďalší rozvoj, akými aktivitami možno čeliť očakávaným ohrozeniam jej ďalšieho rozvoja.

SILNÉ STRÁNKY	SLABÉ STRÁNKY
<ul style="list-style-type: none"> ▪ výhodná zemepisná poloha pri okresnom meste Námestovo ▪ dobré dopravné spojenie s okolitými obcami a mestom Námestovo ▪ blízkosť hranice s Poľskom ▪ vysoká lesnatosť územia a silný potenciál lesného hospodárstva ▪ atraktívny mikroregión s pomerne kvalitným životným prostredím ▪ bohatá história obce ▪ dostatok vhodných lokalít na IBV a HBV ▪ jestvujúci záujem o výstavbu IBV v obci (Sihly) ▪ vybudované 2 bytové domy ▪ pozitívny index vitality ▪ prevaha obyvateľov v predreprodukčnom veku ▪ dostatok pracovnej sily - robotnícke profesie a remeselníci ▪ vhodné podmienky pre podnikanie a vedenie živností ▪ podnikateľské subjekty na území obce ▪ tradícia v chove hospodárskych zvierat, najmä oviec a hovädzieho dobytku - fungujúce PD Zákamenné ▪ tradícia v pestovaní menej náročných plodín ▪ časť katastra leží v CHKO Horná Orava ▪ rekonštruovaná budova ZŠ ▪ spádovosť ZŠ a MŠ 	<ul style="list-style-type: none"> ▪ menej vhodné klimatické podmienky - málo letných slnečných dní ▪ nie je vybudovaná kanalizačná sieť ▪ obec nie je plynofikovaná ▪ vykurovanie domácností a inštitúcií tuhými palivami - znečisťovanie ovzdušia ▪ chýbajú chodníky popri hlavnej ceste ▪ nízke percento absolventov vysokoškolského štúdia ▪ imigrácia v rámci celého oravského regiónu ▪ málo pracovných príležitostí v regióne ▪ pomalé rozvíjanie malého a stredného podnikania, nízka priemerná mzda ▪ nedostatok pracovných možností pre mladých ľudí s vyššou kvalifikáciou ▪ slabé zázemie neziskových organizácií a občianskych aktivít ▪ chýba zásobovanie mäsom, ovocím a zeleninou, stavebniny ▪ nedobudované centrum obce ▪ chýbajúce parkovacie plochy ▪ chýbajúce oddychové zóny ▪ slabé využitie bioodpadu a alternatívnych zdrojov energie ▪ čierne skládky na území obce ▪ znečisťovanie ŽP v súvislosti s poľnohospodárskou výrobou ▪ problém s túlavými psami ▪ nedobudovaná telocvičňa ▪ nevybudovaná jedáleň pre deti ZŠ

<ul style="list-style-type: none"> ▪ prebiehajúca výstavba telocvične ▪ vybudovaná stolnotenisová hala ▪ dostatočné množstvo obchodov so s potravinami ▪ blízkosť všeobecných a odborných lekárov - v susednej obci Lokca ▪ rozvoj podnikateľských aktivít na území obce (vlek, výstavba penziónu) ▪ relatívne dobrý stav miestnych ciest ▪ vybudovaný vodovod ▪ elektrifikácia + rekonštruované verejné osvetlenie ▪ bohatý kultúrny a športový život obce ▪ upravené malé oddychové zóny v intraviláne (pri rieke) ▪ vybudované futbalové ihrisko so sociálnym zázemím ▪ dobré podmienky pre napojenie sa na rozvoj vidieckej turistiky v celom mikroregióne ▪ vzrastajúca schopnosť obyvateľstva akceptovať zvýšený trend cestovného ruchu a zapojenie sa do jeho rozvoja 	<ul style="list-style-type: none"> ▪ chýbajúce malé prevádzky a podniky s diverzifikovanou základňou výroby ▪ nedostatok finančných prostriedkov na realizovanie projektových zámerov samosprávy a podnikateľských subjektov ▪ málo využitý prírodný potenciál pre cestovný ruch, telovýchovu a šport ▪ chýba vybudované stredisko CR pre zimné a letné aktivity ▪ malá propagácia obce ▪ nedostatok informačných tabulí s označením historických, kultúrnych pamiatok ▪ na území obce nie sú turistické ani cykloturistické trasy ▪ nedostatočná kapacita ubytovacích zariadení pre domácich a zahraničných návštevníkov ▪ obmedzenia vyplývajúce z vymedzených chránených území ▪ nevyužitú možnosti spolupráce so zahraničnými partnermi
<p>PRÍLEŽITOSTI</p>	<p>OHROZENIA</p>
<ul style="list-style-type: none"> ▪ podhorské a horské oblasti so značnou rozlohou lesa ▪ dobré možnosti pre rozvoj IBV a HBV ▪ atraktívne prírodné prostredie vhodné pre rozvoj cestovného ruchu a turistiky ▪ rozvojový potenciál ukrytý v pamiatkach ľudovej architektúry, kultúrnych a spoločenských tradíciách a zvykoch ▪ možnosti využitia bohatej histórie obce a regiónu - napr. formou malého múzea ▪ možnosti nadviazania na tradičné výroby a remeslá ▪ prebiehajúca výstavba zimného strediska cestovného ruchu ▪ prebiehajúca výstavba penziónu Urbársky dom ▪ možnosti pre vytváranie cykloturistiky, poľovníctva, rybárstva a pešej turistiky ▪ príležitosti pre nové pracovné miesta napojené na rozvoj cestovného ruchu ▪ predpoklady pre rozvoj obchodnej siete, reštauračných služieb a privátneho ubytovania 	<ul style="list-style-type: none"> ▪ nedobudovanie technickej infraštruktúry ▪ ťažšie prírodné podmienky, svahovitosť intravilánu obce ▪ vymedzené chránené územia a z toho vyplývajúce obmedzenia ▪ nízka bonita využívanej poľnohospodárskej pôdy a tvrdé klimatické podmienky ▪ ďalšie vytváranie nelegálnych skládok ▪ odchod ľudí s vyšším vzdelaním ▪ migrácia pracovnej sily ▪ konzumný spôsob života mladých ľudí a nezáujem o spoločné aktivity obce a občanov ▪ pokles počtu kultúrnych, športových podujatí ▪ nedostatočná propagácia a informácia o možnostiach v regióne ▪ nedostatočné stravovacie a ubytovacie kapacity na potrebnej úrovni ▪ značne opotrebované verejné priestranstvá ▪ obmedzené možnosti pre telovýchovu

<ul style="list-style-type: none">▪ spojenie využitia ubytovania a stolnotenisových turnajov v obci▪ rekonštrukcia kultúrneho domu▪ vybudovanie krytej zastávky SAD v centre▪ vybudovanie námestia obce▪ vybudovanie ďalších oddychových zón▪ dokončenie telocvične▪ výstavba jedálne pre deti ZŠ▪ zriadenie posilňovne▪ možnosti pre výstavbu univerzálnych plôch pre kolektívne a individuálne športy▪ vybudovanie chodníkov a parkovísk▪ modernizácia ihriska pri MŠ - preliezky▪ prebiehajúca rekonštrukcia niektorých kultúrnych pamiatok▪ vzrast počtu kultúrnych, spoločenských a športových podujatí▪ dostupnosť k finančným prostriedkom zo štátnych zdrojov a ŠF a doterajšie skúsenosti s implementáciou projektov▪ možnosti vytvorenia spoločného produktu CR charakteristického pre mikroregión▪ možnosti partnerskej spolupráce s okolitými obcami a mestom Námestovo▪ možnosti cezhraničnej spolupráce s Poľskou republikou	<p>a šport</p> <ul style="list-style-type: none">▪ malá odvaha obyvateľov vstupovať do podnikateľských aktivít▪ nedostatok finančných zdrojov pre vysporiadanie vlastníckych vzťahov a zabezpečenie technickej dokumentácie
--	--

G/ STROM PROBLÉMOV OBCE KRUŠETNICA



H/ VÍZIA

Pre načrtnutie novej vízie obce Krušetnica sa okrem analýzy a auditu celého katastra obce brali do úvahy aj koncepčné materiály VÚC ŽSK, Koncepcia rozvoja cestovného ruchu ŽSK, Program hospodárskeho a sociálneho rozvoja ŽSK.

V rámci týchto koncepčných materiálov sa stanovili základné ciele rozvoja aj pre oblasť, do ktorej patrí kataster obce Krušetnica. Tieto koncepcie sú plne v súlade so záujmom a predstavou obyvateľov obce. Obec by sa v priebehu obdobia 5-10 rokov mala stať strediskom cestovného ruchu so zameraním na letnú a zimnú turistiku. Obec zároveň vzhľadom na susedstvo s mestom Námestovo plní aj funkciu ešte značnej voľnej kapacity pre rozvoj podnikateľských aktivít diverzifikovanej výroby. Kataster obce umožňuje rozšíriť intravilán územia obce o ďalšie lokality, ktoré budú slúžiť na individuálnu a hromadnú bytovú výstavbu (Sihly). Previazanosť obcí Krušetnica, Lomná, Zákamenné, Breza a Lokca a mesta Námestovo bude postupne silnieť vzhľadom k pozitívnemu indexu vitality v oravskom regióne a zároveň k postupne sa zvyšujúcemu záujmu o tento región z hľadiska rozvoja cestovného ruchu.

K naplneniu tejto vízie bude potrebné vybudovať komplexnú infraštruktúru so zameraním na čo najväčšie využitie prírodných, materiálnych a ľudských zdrojov. Obec môže postupne vytvoriť veľmi aktívnu oddychovú a rekreačnú zónu, ktorá bude slúžiť pre svojich obyvateľov a zároveň pre turistov a návštevníkov.

I/ ROZVOJOVÉ POTENCIÁLY

Na základe prezentácie výsledkov auditu územia, zdrojov obce a výsledkov SWOT analýzy boli identifikované súčasné rozvojové potenciály obce Krušetnica:

Ľudské zdroje

- Prevažná väčšina obyvateľov v predproduktívnom veku
- Primeraný stav vhodnej pracovnej sily, najmä robotníckych profesií a remeselníkov
- Schopnosť jej adaptability na väčšiu diverzifikáciu výroby
- Predpokladaný nárast imigrantov najmä z blízkeho okolia, ktorí budú mať záujem o IBV

Prírodný, sídelný a kultúrno-historický potenciál

- zachovalé prírodné danosti
- pekná poloha
- dobrá estetická úroveň sídla
- blízkosť k okresnému mestu Námestovo a dobré prepojenie s okolitými obcami
- vhodné možnosti pre rozvoj IBV a HBV
- dostatok možností pre ďalší rozvoj občianskej vybavenosti a sociálnej infraštruktúry
- dobré podmienky pre rozvoj cezhraničnej spolupráce, najmä s Poľskom
- bohatá história obce

Cestovný ruch a rekreácia

- možnosti rozvoja privátneho ubytovania
- možnosti rozvoja chatárskej, chalupárskej rekreácie a agroturistiky
- možnosti rozvoja siete obchodov, reštauračných a ubytovacích kapacít v súvislosti s cestovným ruchom
- výstavba zimného strediska cestovného ruchu
- výstavba penziónu
- lyžiarsky vleč so zasnežovaním
- vybudovanie korčuliarskej dráhy
- vybudovanie turistických a cykloturistických trás
- spojenie ubytovania a ďalších služieb CR v spojení s organizovaním turnajov v stolnom tenise (sústredenia)
- dokončenie telocvične
- rozvoj CR v oblasti poľovníctva a rybárstva
- vytvorenie združenia zameraného na CR s okolitými obcami a mestom NM
- využitie bohatej histórie obce a regiónu na poznávací CR

Hospodárstvo a podnikanie

- zriaďovanie malých prevádzok a podnikov spracovateľského charakteru s využitím tradičných surovín (piliarske polotovary, ľudový nábytok, šindle, výrobky zo syra, výroba suvenírov a pod.)
- služby pre obyvateľstvo - remeselnícke služby, kaderníctvo, holičstvo
- rozšírenie siete obchodov
- cestovný ruch - privátne ubytovanie, stravovanie, doplnkové služby, predaj suvenírov

- spracovanie biomasy a získavanie alternatívnych zdrojov energie
- chov oviec a hovädzieho dobytku
- včelárstvo

Po identifikácii rozvojového potenciálu na ďalších 5-10 rokov sa dominantnou stáva oblasť rozvoja cestovného ruchu a turizmu a miestna malá výroba spracovateľského charakteru neohrozujúca životné prostredie. Na rozvoj cestovného ruchu sa viaže ďalšie rozšírenie obchodnej siete a služieb. Využitím tohto potenciálu dôjde postupne k rozvoju zamestnanosti a rastu životnej úrovne obyvateľov.

Základom pre ďalší rozvoj obce ostáva dobudovanie technickej a občianskej infraštruktúry - kanalizačnej siete, rekonštrukcia miestnych komunikácií, vybudovanie chodníkov, a dobudovanie objektov občianskej vybavenosti a to: rekonštrukcia budovy kultúrneho domu, dokončenie budovy telocvične, výstavba jedálne, vybudovanie námestia, oddychových zón, parkovísk a celková revitalizácia vzhľadu obce. Realizácia týchto investičných aktivít sa javí ako nevyhnutnosť v procese rozvoja k dlhodobej prosperite obce.

J/ STRATEGICKÉ CIELE ROZVOJA OBCE

Ciele rozvoja obce

Rozvojová stratégia obce vychádza z výsledkov auditu územia, komplexných analýz hospodársko-sociálnej situácie, zo SWOT analýzy, z identifikovaného rozvojového potenciálu a z ďalších faktografických údajov a porovnaní. Definovanie globálneho cieľa a strategických cieľov v jednotlivých oblastiach hospodársko-sociálneho rozvoja obce je dôležité z hľadiska naplnenia rozvojových zámerov a priorít obce. Pod každý strategický cieľ sú zahrnuté priority investičného i neinvestičného charakteru. Tie sa môžu podľa situácie, potreby a finančného zabezpečenia dopĺňať a modifikovať, tak ako si to spoločensko-ekonomický vývoj v obci bude vyžadovať. Globálny cieľ a strategické ciele však majú svoju dlhodobú platnosť a ich naplnenie je zárukou budúcej rozvinutej a prosperujúcej občianskej komunity.

Globálny cieľ rozvoja obce

GLOBÁLNYM CIEĽOM ROZVOJA OBCE NA ĎALŠÍCH 5-10 ROKOV JE JEJ VŠESTRANNÁ REVITALIZÁCIA, ZVÝŠENIE EKONOMICKEJ PROSPERITY A KVALITY ŽIVOTA JEJ OBYVATEĽOV.

Strategické a špecifické ciele rozvoja obce:

1. OBČIANSKA VYBAVENOSŤ A TECHNICKÁ INFRAŠTRUKTÚRA

Strategický cieľ 1:

Zabezpečiť základné podmienky pre všestranný rozvoj obce dobudovaním občianskej vybavenosti a technickej infraštruktúry

Špecifické ciele:

- 1.1 *Výstavba kanalizačnej siete*
- 1.2 *Rekonštrukcia zvršku miestnych komunikácií (MŠ - hlavná cesta - 450 m, kostol - ZŠ - 1 km, Obecný úrad - smer Jednota po most - 500 m, IBV - Sihly - 440 m)*
- 1.3 *Vybudovanie chodníkov vo frekventovaných miestach (smer Krušetnica - Lomná)*
- 1.4 *Výstavba budovy školskej jedálne*
- 1.5 *Vybudovanie námestia*
- 1.6 *Zriadenie novej krytej zastávky SAD*
- 1.7 *Rekonštrukcia oplotenia cintorína*
- 1.8 *Modernizácia požiarnej techniky*

2. BYTOVÁ VÝSTAVBA

Strategický cieľ 2:

Rozvoj individuálnej bytovej výstavby

Špecifické ciele:

- 2.1 *Príprava plochy a vybudovanie inžinierskych sietí pre rozvoj IBV v časti Sihly (cca 64 RD)*
- 2.2 *Podpora IBV v jestvujúcich prelukách (cca 40 RD)*

3. VYBAVENIE PRE KULTÚRNO-SPOLOČENSKÉ A ŠPORTOVÉ AKTIVITY

Strategický cieľ 3:

Vytvoriť platformu pre rozvoj kultúrnych, spoločenských a telovýchovných aktivít

Špecifické ciele:

- 3.1 *Dostavba objektu telocvične a vnútorné vybavenie*
- 3.2 *Rekonštrukcia objektu kultúrneho domu - vonkajší plášť, výmena okien, zateplenie a modernizácia vnútorného vybavenia*
- 3.3 *Vybudovanie malého amfiteátra pri lyžiarskom vleku*
- 3.4 *Dovybavenie športového ihriska - osvetlenie, úprava ihriska pre ľadovú plochu v zimnom období - mantinely*

4. OCHRANA ŽIVOTNÉHO PROSTREDIA

Strategický cieľ 4: Zabezpečiť ochranu životného prostredia na celom území obce s cieľom zachovania rázovitosti krajiny a ekologicky hodnotných území

Špecifické ciele:

- 4.1 *Regulácia vodného toku Klinianka - od mosta po hlavnú cestu v celkovej dĺžke cca 1.500 m*
- 4.2 *Úprava jestvujúcich a vybudovanie ďalších oddychových zón s parkovou zeleňou*
- 4.3 *Zvýšenie komína ZŠ za účelom zlepšenia stavu ŽP*
- 4.4 *Aktivity pri separácii odpadu v rámci Združenia Bielej Oravy*
- 4.5 *Likvidácia čiernych skládok a pravidelná osвета v prechádzaní ich vzniku*
- 4.6 *Vybudovanie cesty k RD po bývalej železničnej trati za účelom zníženia prašnosti a znečisťovania*

5. ROZVOJ PODNIKANIA A ZAMESTNANOSTI

Strategický cieľ 5:

Podporovať rôzne formy podnikania a rozšírenia možnosti trhu práce, najmä cez rozvoj cestovného ruchu.

Špecifické ciele:

- 5.1 *Podpora podnikania, najmä v oblasti služieb pre obyvateľstvo, remeselných služieb a drobnej výroby nezaťažujúcej životné prostredie*
- 5.2 *Podpora rozvoja reštauračných služieb a ďalších služieb v rámci CR*
- 5.3 *Podpora rozvoja privátneho ubytovania:*
 - 5.3.1 *Podpora dostavby penziónu Urbársky dom*
 - 5.3.2 *Podpora dostavby SKI CENTRA Krušetnica Miroslav Florek*

- 5.3.3 Podpora rozvoja ponuky privátneho ubytovania
- 5.4 Podpora projektového zámeru RD Zákamenné - Prifaremné hnojisko farma Sihly - rozšírenie, rekonštrukcia hospodárskeho dvora Krušetnica
- 5.5 Podpora projektového zámeru bývalého urbáru - vybudovanie lesnej cesty, skladu dreva a požiarnej nádrže
- 5.6 Podpora rozvoja investícií a ponúk verejno-súkromných partnerstiev (PPP)
- 5.7 Podpora zamestnanosti v obci

6. INFORMAČNÉ TOKY A PREZENTÁCIA OBCE

Strategický cieľ 6:

Primeraným spôsobom zabezpečiť všestrannú prezentáciu hodnôt obce, zintenzívnenie informačných tokov voči vonkajšiemu a vnútornému prostrediu

Špecifické ciele:

- 6.1 Vybudovanie a osadenie informačných tabúl a máp pred obcou s ponukou pre návštevníkov
- 6.2 Pravidelná aktualizácia a rozšírenie webovej stránky obce
 - 6.2.1 Prepojiť miestny systém turistiky a rekreácie v náväznosti na ďalšie blízke strediská cestovného ruchu v regióne (Námestovo, Oravský Podzámok)
- 6.3 Osadenie smerového vnútorného informačného systému, označenie ulíc
- 6.4 Propagácia obce formou letákov, pohľadníc
- 6.5 Vydanie aktuálnej publikácie o obci + CD (prípadne v rámci združenia alebo mikroregiónu)
- 6.6 Vydávanie obecných novín - občasníka
- 6.7 Podpora zavádzania internetu do obce
- 6.8 Zavedenie internetu do knižnice a zriadenie PC miesta pre verejnosť

7. AKTÍVNA OBECNÁ KOMUNITA A PARTNERSTVÁ

Strategický cieľ 7:

Rozvinúť všestrannú aktivitu obecnej komunity vo všetkých oblastiach spoločenského a kultúrneho života na základe spolupráce a tvorených partnerstiev

Špecifické ciele:

- 7.1 Podpora organizovania kultúrno-spoločenských akcií v obci - spoločenské posedenia, jubileá,...
- 7.2 Podpora organizovania mládežníckych aktivít s cieľom aktívneho využitia voľného času - po rekonštrukcii kultúrneho domu poskytnúť klubové priestory a zariadenie (napr. biliard, kalčeto a pod.)
- 7.3 Prehliadky, festivaly, tradície
 - 7.3.1 Organizovanie folklórnych prehliadok, festivalov, hasičských súťaží
 - 7.3.2 Oživenie ľudových tradícií
- 7.4 Podpora vytvárania partnerstiev na miestnej, regionálnej, národnej i medzinárodnej úrovni

K/ ZDROJE FINANCOVANIA A DOSTUPNÉ EKONOMICKÉ NÁSTROJE PRE REALIZÁCIU STRATEGICKÉHO DOKUMENTU, PRIORITY, OPATRENIA A AKTIVITY

Po roku 2007 sa budú môcť plnohodnotne využívať finančné prostriedky v rámci nového finančného memoranda a stanovených operačných programov v Národnom strategickom referenčnom rámci (NSRR) i pre r. 2007-2013. Okrem nich bude sa môcť využiť napr. prístup LEADER v rámci Programu rozvoja vidieka, alebo program teritoriálnej spolupráce, ktorý nahrádza grantovú schému INTERREG-u (cezhraničná spolupráca).

Na čerpanie finančných prostriedkov zo ŠF EÚ je potrebné sa sústavne pripravovať a to najmä:

- zahrnutím projektových zámerov do programov hospodárskeho a sociálneho rozvoja obce - vypracovanie PHSR, územného plánu, prípadne strategických rozvojových štúdií (na cestovný ruch, rozvoj mikroregiónu, spolupráce a partnerstvá a pod.)
- vytvorenie projektového zásobníka a prihlásením sa do projektového zásobníka príslušných ministerstiev, príp. iných inštitúcií, ktoré sa budú podieľať na spolufinancovaní predkladaných projektov zo štátneho rozpočtu
- vysporiadať vlastnícke vzťahy, získanie LV alebo uzavretie zmlúv o dlhodobom prenájme
- zosúladiť a aktualizovať územno-plánovacej dokumentácie na úrovni obce
- príprava stavebnej projektovej dokumentácie až po získanie stavebného povolenia
- príprava zdrojov na povinné spolufinancovanie projektov (pri neziskových zámeroch je to zväčša 5 % hodnoty projektu, pri podnikateľských projektoch cca 50 % hodnoty projektu).

Financovanie projektov je možné ešte zabezpečiť príslušnými ministerstvami, VÚC ŽSK, ak sú v rámci ich rozpočtu vytvorené možnosti, najčastejšie ako finančná výpomoc.

Na financovaní projektov sa ďalej môžu podieľať súkromné alebo vládne nadačné fondy, podnikateľské subjekty, bankové domy, prípadne jednotlivci ako fyzické osoby.

K/1. Aktualizácia a kontrola plnenia strategického dokumentu

Pri realizácii a financovaní projektov zo ŠF je dôležité naplňovať podmienky EÚ nielen pri programovaní (spracovanie PHSR), ale tiež dosiahnuť efektívnosť použitia finančných zdrojov v kombinácii s kofinancovaním z vlastných zdrojov. Prostriedky sa majú sústreďovať na prioritné ciele, riešiť zásadné problémy a uplatňovať partnerstvá. Úplný výpočet všetkých možností financovania a koordinácie implementácie projektov presahujú možnosti tohto dokumentu. Doporučeným krokom je vytvoriť pracovné skupiny pri realizácii jednotlivých projektov, vypracovať k nim akčné plány, časové a obsahové harmonogramy a tiež stanoviť kritériá úspešnosti v jednotlivých strategických cieľoch. Súčasťou manažérskeho zabezpečenia implementácie každej takto spracovanej aktivity je aj systém monitorovania a hodnotenia. Na základe dopredu stanovených ukazovateľov v rámci pracovnej skupiny a obecného zastupiteľstva je potrebné v časových intervaloch vyhodnocovať dosiahnuté výsledky.

Vyhodnotené výsledky by mali byť zverejnené a sprístupnené širokej verejnosti obecnej komunity.

Pokiaľ obce nedisponujú vlastnými personálnymi kapacitami schopnými zabezpečiť projekt od jeho prípravy až po jeho úspešné ukončenie implementácie, je možné využiť služby odborných poradcov z externého prostredia.

L/ PRIORITY ROZVOJA OBCE, OPATRENIA, AKTIVITY NA ROKY 2007-2017

Aktivita	Popis aktivity	Realizátor/Realizátori	Predpokladaná doba realizácie	Predpokladané finančné náklady
1. OBČIANSKA VYBAVENOSŤ A TECHNICKÁ INFRAŠTRUKTÚRA				
Cieľ: Zabezpečiť základné podmienky pre všestranný rozvoj obce dobudovaním občianskej vybavenosti a technickej infraštruktúry				
1.1 Výstavba kanalizačnej siete	* <u>Výstavba kanalizačnej siete v rámci projektu odkanalizovania Hornej Oravy</u>	Oravská vodárenská spoločnosť	2008-2010	Podľa rozpočtu projektu/KF EÚ, štátne zdroje
1.2 Rekonštrukcia zvršku miestnych komunikácií	* <u>Rekonštrukcia povrchu m. k.: MŠ - hlavná cesta, kostol - ZŠ, Obecný úrad - smer Jednota po most, IBV - Sihly</u> celková dĺžka: 2.390 m * Vypracovanie projektovej dokumentácie * Investičné aktivity	Obec Oravská vodárenská spoločnosť	2010-2012	2,1 mil. Sk/ŠF EÚ, KF EÚ, štátne zdroje, obecné zdroje
1.3 Vybudovanie chodníkov	* <u>Vybudovanie chodníka - smer Krušetnica - Lomná, č. III/5270</u> celková dĺžka 1.200 m * Vysporiadanie vlastníckych vzťahov * Vypracovanie PD * Investičné aktivity	Obec	2010-2012	1,1 mil. Sk/obecné zdroje, ŠF EÚ, úvery
1.4 Výstavba budovy školskej jedálne	* <u>Výstavba budovy školskej jedálne</u> * Investičné aktivity v zmysle vypracovanej PD	Obec	2008-2009	6 mil. Sk/obecné zdroje, úvery, MŠ SR
1.5 Vybudovanie námestia	* <u>Vybudovanie centra obce - námestia pred OÚ</u> * Vypracovanie štúdie * Vysporiadanie vlastníckych vzťahov * Vypracovanie PD * Asanácia starého dreveného objektu na ploche * Investičné aktivity podľa PD	Obec	2008-2011 2008 2008 2008 2008-2011	Podľa výsledkov štúdie 100 tis. Sk 300 tis. Sk 150 tis. Sk podľa PD/ŠF EÚ, úvery, obecné zdroje

1.6 Zriadenie krytej zastávky SAD	* <u>Zriadenie zastávky SAD v centre</u> * Investičné aktivity	Obec	2008	200 tis. Sk/obecné zdroje
1.7 Oplotenie cintorína	* Rekonštrukcia oplotenia cintorína	Obec	2008-2009	80 tis. Sk/obecné zdroje
1.8 Modernizácia požiarnej techniky	* Modernizácia požiarnej techniky DHZ	Obec	2010-2011	Podľa druhu a rozsahu aktivít/obecné zdroje, ŠF EÚ
2. BYTOVÁ VÝSTAVBA				
Cieľ: Rozvoj individuálnej bytovej výstavby				
2.1 Individuálna bytová výstavba Sihly	* Majetkovo-právne vysporiadanie vlastníckych vzťahov k pozemkom v časti SIHLY * Vybudovanie infraštruktúry - inžinierske siete * Realizácia individuálnej bytovej výstavby (počet RD: cca 64)	Obec Individuálni stavebníci SSE, Oravská vodárenská spoločnosť, T-Com	2007-2017	225 mil. Sk/obec, štátne zdroje, súkromné zdroje stavebníkov, zdroje prevádzkovateľov sietí
2.2 Podpora IBV v jestvujúcich prelukách	* Podpora budovania individuálnej bytovej výstavby v obci * IBV v jestvujúcich prelukách cca 40 RD	Obec Individuálni stavebníci	2007-2017	140 mil. Sk/súkromné zdroje stavebníkov
3. VYBAVENIE PRE KULTÚRNO-SPOLOČENSKÉ A ŠPORTOVÉ AKTIVITY				
Cieľ: Vytvoriť platformu pre rozvoj kultúrnych, spoločenských a telovýchovných aktivít				
3.1 Dostavba telocvične	* <u>Dostavba objektu telocvične</u> * Dokončenie HSV a PSV prác * Vnútorne zariadenie a vybavenie	Obec	2008-2010 2008-2009 2009-2010	13,943.118,- Sk/obecné zdroje, ŠF EÚ, MŠ SR, sponzori
3.2 Rekonštrukcia kultúrneho domu	* <u>Rekonštrukcia a modernizácia objektu KD</u> - zateplenie, výmena okien, dverí * Modernizácia vnútorného vybavenia	Obec	2010-2011	2,2 mil. Sk/obecné zdroje, ŠF EÚ, MK SR
3.3 Vybudovanie amfiteátra	* <u>Vybudovanie malého amfiteátra pri lyž. vleku</u> * Vypracovanie štúdie * Vypracovanie PD	Obec	2011-2012	Podľa výsledkov štúdie/ŠF EÚ, PRV, obecné zdroje

	* Investičné aktivity			
3.4 Dovybavenie športového ihriska v dolnej časti obce	* <u>Dovybavenie</u> športového ihriska - osvetlenie, úprava ihriska pre ľadovú plochu v zimnom období - mantinely	Obec	2010-2012	Podľa druhu a rozsahu zvolených aktivít
4. OCHRANA ŽIVOTNÉHO PROSTREDIA				
Cieľ: Zabezpečiť ochranu životného prostredia na celom území obce s cieľom zachovania rázovitosti krajiny a ekologicky hodnotných území.				
4.1 Regulácia vodného toku Klinianky	* <u>Regulácia potoka Klinianky od mosta po hlavnú cestu cca 1.500 m</u> * Vypracovanie PD * Investičné práce	Obec Správca toku	2009-2010	V zmysle PD/ Envirofond, obecné zdroje, PRV
4.2 Úprava jestvujúcich a vybudovanie nových oddychových zón v obci	* <u>Úprava jestvujúcich a vybudovanie nových oddychových zón v obci</u> - zeleň, lavičky, drobný mobiliár * Vypracovanie štúdie * Investičné aktivity	Obec	2011-2012	Podľa výsledkov štúdie
4.3 Zvýšenie komína na objekte ZŠ	* <u>Zvýšenie komína na ZŠ</u> * Vypracovanie PD * Investičné aktivity	Obec	2011	Podľa PD/obecné zdroje
4.4 Aktivity pri separácii odpadu v rámci Združenia Biela Orava	* <u>Aktivity pri separácii odpadu v rámci Združenia Biela Orava</u> - podľa dohody v združení	Obec Združenie Biela Orava	2007-2017	Podľa druhu a rozsahu zvolených aktivít
4.5 Likvidácia čiernych skládok	* <u>Likvidácia čiernych skládok</u> a pravidelná osвета v predchádzaní ich vzniku	Obec	2008-priebežne	Podľa druhu a rozsahu zvolených aktivít/obecné zdroje
4.6 Zníženie prašnosti a znečisťovania autami z RD	* Vybudovanie cesty k RD po bývalej železničnej trati vedúcej poza obec	Obec Urbár RD	2008-2017	Podľa druhu a rozsahu zvolených aktivít/obecné zdroje
5. ROZVOJ PODNIKANIA A ZAMESTNANOSTI				
Cieľ: Podporovať rôzne formy podnikania a rozšírenia možnosti trhu práce, najmä cez rozvoj cestovného ruchu				
5.1 Podpora podnikania v oblasti služieb pre obyvateľstvo	* Podpora podnikania, najmä v oblasti služieb pre obyvateľstvo, remeselných služieb a drobnej výroby nezaťažujúcej ŽP	Obec Podnikatelia	2007-2017	Podľa druhu a rozsahu zvolených aktivít

Program hospodárskeho a sociálneho rozvoja obce Krušetnica

5.2 Podpora rozvoja reštauračných služieb	* Podpora rozvoja reštauračných služieb a ďalších služieb pre CR	Obec Podnikatelia	2007-2017	Podľa druhu a rozsahu zvolených aktivít
5.3 Podpora rozvoja ubytovania 5.3.1 Podpora dostavby penziónu Urbársky dom 5.3.2 Podpora projektu výstavby penziónu a lyžiarskeho vleku 5.3.3 Podpora ponuky privátneho ubytovania	* Podpora rozvoja ubytovacích služieb * Podpora dostavby penziónu Urbársky dom * Podpora projektu SKI CENTRUM Krušetnica * Podpora rozvoja privátneho ubytovania	Obec Bývalí urbárnici Miroslav Florek Občania Krušetnice	2007-2008 2007-2008 2007-2017	Podľa druhu a rozsahu zvolených aktivít/súkromné zdroje, ŠF EÚ
5.4 Podpora projektového zámeru RD Zákamenné	* Prifaremné hnojisko farma Sihly - rozšírenie, rekonštrukcia hospodárskeho dvora Krušetnica	RD Zákamenné	2008-2013	Podľa druhu a rozsahu zvolených aktivít
5.5 Podpora projektového zámeru urbáru	* Vybudovanie lesnej cesty, skladu dreva a požiarnej nádrže	Bývalý urbariát	2008-2013	Podľa druhu a rozsahu zvolených aktivít
5.6 Podpora rozvoja investícií a ponúk PPP	* <u>Podpora rozvoja investícií</u> a ponúk v rámci verejno-súkromného partnerstva (PPP)	Obec Členovia PPP	2007-2017	Podľa druhu a rozsahu zvolených aktivít
5.7 Podpora zamestnanosti v obci	* <u>Podpora zamestnanosti v obci</u> s dôrazom na zapojenie znevýhodnených skupín do aktívneho života komunity cez možnosť využívanie projektov štrukturálnych fondov EÚ	Obec Živnostníci Malí a strední podnikatelia Profesné združenia	2007-2016	Podľa druhu zvolených aktivít/obecné zdroje, súkromné zdroje, ŠF EÚ - ESF, FSR
6. INFORMAČNÉ TOKY A PREZENTÁCIA OBCE				
Cieľ: Primeraným spôsobom zabezpečiť všestrannú prezentáciu hodnôt obce (prírodné danosti, tradičné kultúrno-duchovné hodnoty, ľudský potenciál), zintenzívnenie informačných tokov voči vonkajšiemu a vnútornému prostrediu				
6.1 Vybudovanie a osadenie informačných tabúl	* Vybudovanie a osadenie informačných tabúl pred obcou a v obci s turisticko-organizačnými informáciami doplnenými mapou	Obec	2009	200 tis. Sk/obecné zdroje, ŠF EÚ

Program hospodárskeho a sociálneho rozvoja obce Krušetnica

6.2 Pravidelná aktualizácia a rozšírenie webovej stránky obce 6.2.1 Prepojiť miestny systém turistiky a rekreácie v návaznosti na ďalšie blízke strediská cestovného ruchu	* Pravidelná aktualizácia a rozšírenie webovej stránky obce * Uvedenie údajov o obci i na rôznych turistických serveroch * Prepojiť miestny systém turistiky a rekreácie v návaznosti na ďalšie blízke strediská cestovného ruchu v regióne (Námestovo, Oravský Podzámok)	Obec Okolité turistické centrá	2007-priebežne	40 tis. Sk ročne/ obecné zdroje, sponzori
6.3 Osadenie smerového informačného systému v obci (k OÚ a pod.)	* Vnútorňý informačný systém obce, označenie ulíc	Obec	2008-2009	150 tis. Sk/obecné zdroje
6.4 Propagácia obce tlačenu formou (v rámci mikroregiónu)	* Propagácia obce tlačenu a elektronickou formou (napr. v rámci mikroregiónu) * Vydanie letákov, skladačiek, pohľadníc	Obec prípadne mikroregión	2010-priebežne	50 tis. Sk ročne/ obecné zdroje, sponzori
6.5 Vydanie aktuálnej publikácie o obci	* Vydanie farebnej publikácie + CD o Krušetnici	Obec	2011-2012	Podľa druhu a rozsahu zvolených aktivít
6.6 Vydávanie obecných novín - občasnika	* Základný zdroj informovania občanov o všetkých oblastiach života v obci	Obec	2007-2017	Podľa druhu zvolených aktivít
6.7 Podpora zavádzania internetu do obce	* Podpora zavádzania internetu do obce	Obec	2007-2010	Podľa druhu zvolených aktivít
6.8 Zavedenie internetu do knižnice	* Napojenie knižnice na internet * Zriadenie miesta s PC pre verejnosť s možnosťou využívať internet	Obec	2008	60 tis. Sk/obecné zdroje
7. AKTÍVNA OBEČNÁ KOMUNITA A PARTNERSTVÁ				
Cieľ: Rozvinúť všestrannú aktivitu obecnej komunity vo všetkých oblastiach spoločenského a kultúrneho života na základe spolupráce a tvorených partnerstiev				

Program hospodárskeho a sociálneho rozvoja obce Krušetnica

7.1 Podpora organizovania kultúrno-spoločenských akcií	* Podpora organizovania kultúrno-spoločenských akcií v obci - spoločenské posedenia, jubileá,...	Obec Združenia Záujmové skupiny	2007-2017	Podľa druhu a rozsahu zvolených aktivít
7.2 Podpora organizovania mládežníckych aktivít	* Podpora organizovania mládežníckych aktivít s cieľom aktívneho využitia voľného času - po rekonštrukcii kultúrneho domu poskytnúť klubové priestory a zariadenie (napr. biliard, kalčeto a pod.)	Obec Združenia Záujmové skupiny	2007-2017	Podľa druhu a rozsahu zvolených aktivít
7.3 Prehliadky, festivaly, tradície 7.3.1 Organizovanie folklórnych prehliadok, festivalov, hasičských súťaží 7.3.2 Oživenie ľudových tradícií	* Organizovanie folklórnych prehliadok, festivalov, hasičských súťaží * Udržanie existujúcich ľudových tradícií * Iniciovanie vzniku nových pravidelných podujatí so zameraním na rôzne cieľové skupiny	Obec Združenia Záujmové skupiny	2007-2017	Podľa druhu a rozsahu zvolených aktivít
7.4 Podpora vytvárania partnerstiev na miestnej, regionálnej, národnej, medzinárodnej úrovni	* Podpora vytvárania partnerstiev na miestnej, regionálnej, národnej, medzinárodnej úrovni s cieľom zvýšenia dostupnosti finančnej podpory Spoločenstva v mikroregióne	Obec Partnerské obce, mestá, organizácie, združenia	2007-2017	Podľa druhu zvolených aktivít

Legenda:

ŠF EÚ - štrukturálne fondy EÚ;
 KF EÚ - Kohézny fond EÚ;
 ESF - Európsky sociálny fond;
 FSR - Fond sociálneho rozvoja;
 MŠ SR - Ministerstvo školstva SR;
 MK SR - Ministerstvo kultúry SR;
 PRV - Program rozvoja vidieka

M/ PÓLY RASTU

M/1. Inovačné a kohézne póly rastu

V rámci programovacieho obdobia 2007-2013 sú obce Slovenska Rozhodnutím ministra výstavby a regionálneho rozvoja SR č. 3/2007 zo dňa 06.06.2007 rozdelené do **inovačných a kohéznych pólov rastu, území ležiacich v záujmovom území inovačných pólov rastu a obcí ležiacich mimo nich.**

Obce boli zoradené do skupín podľa významu a ich lokalizácie v sídelnom systéme. Boli vyšpecifikované inovačné póly rastu, záujmové územie inovačných pólov rastu a kohézne póly rastu. Pri stanovovaní inovačných pólov rastu bola východiskom celoštátne územno-plánovacia dokumentácia: Koncepcia územného rozvoja Slovenska 2001 a správneho členenia SR. Celkový počet hodnotených obcí SR bol 2.891. Celkový počet hodnotených obcí SR mimo Bratislavského kraja bol 2.818.

Zaradenie obce do príslušnej skupiny pólov alebo mimo nich predurčuje možnosti čerpania finančných prostriedkov v rámci operačných programov Národného strategického a referenčného rámca, resp. v rámci Národného programu rozvoja vidieka.

Výber a zadelenie obce do príslušného pólu alebo mimo neho sa realizovalo na základe vstupných údajov. Do úvahy boli brané tieto ukazovatele:

- počet obyvateľov k 31.12.2004 - Štatistický úrad SR
- údaje o školách za školský rok 2005-2006 - Ústav informácií a prognóz školstva
- Koncepcia územného rozvoja Slovenska 2001, MŽP SR, AUREX, s. r. o.
- informácie o existujúcich spoločných obecných úradoch (stavebné úrady) - Ministerstvo výstavby a regionálneho rozvoja SR (MVRR SR)
- informácie o obciach uvažovaných pre spoločné obecné úrady ZMOS 2002
- matričné úrady - vyhláška Ministerstva vnútra SR č. 529/2001 Z. z. v znení neskorších predpisov
- organizácia osídlenia SSR - URBANITA, č. 51, február 1985

Inovačné póly rastu sa hierarchicky členia na:

- centrum osídlenia celoštátneho až medzinárodného významu (krajské mesto)
- centrum osídlenia regionálneho významu v rámci jadrového pásma ťažiska osídlenia 1. stupňa
- centrum osídlenia regionálneho významu v rámci prímestského pásma ťažiska osídlenia 1. stupňa
- centrum osídlenia regionálneho až nadregionálneho významu ako jadro ťažiska osídlenia 2. stupňa
- centrum osídlenia regionálneho významu

Záujmové územia inovačného pólu rastu boli vymedzené na základe podkladov Koncepcie územného rozvoja Slovenska 2001 (KURS 2001), kde boli definované a vymedzené ťažiská osídlenia. Záujmové územia inovačných pólov rastu boli vymedzené okolo centier osídlenia celoštátneho až medzinárodného významu (krajské mesto) a okolo centier osídlenia regionálneho až nadregionálneho významu tvoriacich jadro ťažiska osídlenia 2. stupňa.

Záujmové územie inovačného pólu rastu pozostáva z katastrálnych území jadrového a prímestského pásma ťažísk osídlenia 1. stupňa a ťažísk osídlenia 2. stupňa.

Kohézne póly rastu sa hierarchicky členia podľa svojej polohy v systéme osídlenia na:

- mikroregionálne centrum ležiace v záujmovom území inovačného pólu rastu vymedzeného jadrovým pásmom ťažiska osídlenia 1. stupňa
- mikroregionálne centrum ležiace v záujmovom území inovačného pólu rastu vymedzeného prímestským pásmom ťažiska osídlenia 1. stupňa
- mikroregionálne centrum ležiace v záujmovom území inovačného pólu rastu vymedzeného ťažiskom osídlenia 2. stupňa
- mikroregionálne centrum mimo záujmového územia inovačných pólov rastu

Obce mimo inovačných a kohéznych pólov rastu sa členia podľa ich lokalizácie v systéme osídlenia na:

- obec záujmového územia inovačného pólu rastu vymedzeného jadrovým pásmom ťažiska osídlenia 1. stupňa
- obec záujmového územia inovačného pólu rastu vymedzeného prímestským pásmom ťažiska osídlenia 1. stupňa
- obec záujmového územia inovačného pólu rastu vymedzeného ťažiska osídlenia 2. stupňa
- obec v ostatnom území

Na základe rozhodnutia ministra výstavby a regionálneho rozvoja SR č. 3/2007 zo dňa 06.06.2007 bola obec Krušetnica zaradená do skupiny kohéznych pólov rastu ležiacich mimo záujmového územia inovačných pólov rastu. Konkrétne kritériá oprávnenosti žiadateľov budú zadefinované až v jednotlivých výzvach.

M/2. Kritériá výberu pólov rastu

Navrhované obce ako inovačné a kohézne póly rastu boli vybraté na základe vstupných údajov a nasledovných kritérií:

Inovačné póly rastu:

- krajské mesto
- mesto so sídlom obvodu
- mesto s bývalým sídlom okresu

V SR sa v prvom návrhu vymedzilo 72 inovačných pólov rastu a bez Bratislavského kraja ich bolo 68. Zoznam inovačných pólov rastu sa na základe požiadaviek samosprávnych krajov doplnil a spolu sa tak vymedzilo 82 inovačných pólov rastu vrátane Bratislavského kraja a 78 inovačných pólov rastu mimo Bratislavského kraja.

Kohézne póly rastu:

- obce, v ktorých sa súčasne nachádza matričný úrad, spoločný obecný úrad, ZŠ typu 3, boli bývalým strediskom osídlenia miestneho významu, je ZMOS zvažované ako sídlo spoločného obecného úradu (spolu 92 obcí)
- obce, v ktorých sa nachádza ZŠ typu 3 a má viac ako 100 žiakov (spolu 774 obcí)

- obce, v ktorých sa nenachádza ZŠ typu 3, ale majú strednú školu (spolu 9 obcí)
- obce, ktoré nespĺňajú uvedené kritériá a sú väčšie ako 1500 obyvateľov v Prešovskom a Košickom kraji (spolu 17 obcí)

Prienikom uvedených kritérií sa v prvom návrhu vymedzilo v SR spolu 802 kohéznych pólov rastu vrátane Bratislavského kraja. Počet takto vymedzených kohéznych pólov rastu mimo Bratislavského kraja bol 769 obcí. Zoznam kohéznych pólov rastu sa na základe požiadaviek samosprávnych krajov doplnil a spolu sa tak vymedzilo 891 kohéznych pólov rastu vrátane Bratislavského kraja a 858 kohéznych pólov rastu mimo Bratislavského kraja.

Záujmové územie inovačných pólov rastu tvoria:

- obce nachádzajúce sa na území jadrového a prímestského pásma ťažísk osídlenia prvej úrovne
- obce nachádzajúce sa na území ťažísk osídlenia druhej úrovne

Celkovo pôvodný zoznam vymedzil 412 obcí v SR, ktoré ležia v záujmovom území inovačných pólov rastu a ktoré nie sú ani inovačnými, ani kohéznymi pólmi rastu. Mimo Bratislavského kraja bolo takýchto obcí spolu 390. Tento zoznam sa po dohode so samosprávnymi kraji spresnil na 415 obcí v SR, ktoré ležia v záujmovom území inovačných pólov rastu. Mimo Bratislavského kraja bolo vymedzených 393 ležiacich v záujmovom území inovačných pólov rastu. Kohéznych pólov rastu ležiacich v záujmovom území inovačných pólov rastu je spolu 207 (mimo Bratislavského kraja). Spolu tak v záujmových územiach inovačných pólov rastu leží 600 obcí (mimo Bratislavského kraja).

Obce mimo inovačných a kohéznych pólov rastu:

Počet obcí, ktoré nie sú ani inovačnými ani kohéznymi pólmi rastu a ani neležia v záujmovom území inovačných pólov rastu je 1.503. Mimo Bratislavského kraja je takýchto obcí 1.489.

Obcí, ktoré nie sú ani inovačnými ani kohéznymi pólmi rastu bez ohľadu na ich lokalizáciu (aj tie, ktoré ležia v záujmovom území inovačných pólov rastu) je v SR 1.918 a takýchto obcí mimo Bratislavského kraja je 1.882.

(Poznámka: Počet obcí s počtom obyvateľov menším ako 1.000 je v SR spolu 1.946 a v SR mimo Bratislavského kraja je ich 1.922).

INFORMÁCIA O STAVE NÁRODNÉHO STRATEGICKÉHO REFERENČNÉHO RÁMCA SR NA PROGRAMOVACIE OBDOBIE 2007-2013

Slovenská republika (ďalej „SR“) ako nový členský štát EÚ po prvýkrát čerpala finančné prostriedky z fondov EÚ v oblasti politiky súdržnosti (kohéznej politiky) na základe dokumentu *Rámec podpory Spoločenstva* v rokoch 2004 - 2006, t. j. v skrátenom programovom období, ktoré sa pre pôvodné členské štáty EÚ 15 začalo už v roku 2000. Programové obdobie 2007 - 2013 je teda pre Slovenskú republiku prvým programovým obdobím, v ktorom bude mať možnosť využívať zdroje z fondov EÚ v priebehu celého jeho trvania, a to na základe dokumentu *Národný strategický referenčný rámec* (ďalej „NSRR“).

Tento dokument predstavuje referenčný nástroj na prípravu programovania fondov. Stanovuje národné priority, ktoré budú spolufinancované zo štrukturálnych fondov (ďalej „ŠF“) a Kohézneho fondu (ďalej „KF“) v programovom období 2007 - 2013 v nadväznosti na Strategické usmernenia Spoločenstva o súdržnosti. Zabezpečí, že pomoc z fondov bude využitá v súlade so Strategickými usmerneniami Spoločenstva o súdržnosti a určí prepojenie medzi prioritami Spoločenstva na jednej strane a Národným programom reforiem na druhej strane.

CHARAKTERISTIKA OPERAČNÝCH PROGRAMOV CIEĽA KONVERGENCIA

Regionálny operačný program

Regionálny operačný program (ROP) implementuje v ciele Konvergenca špecifickú prioritu *1.1 Regionálna infraštruktúra* v rámci strategickej priority *1. Infraštruktúra a regionálna dostupnosť*. Je spolufinancovaný z ERDF. Globálnym cieľom ROP je „zvýšenie dostupnosti a kvality občianskej infraštruktúry a vybavenosti v regiónoch“. Riadiacim orgánom ROP je **Ministerstvo výstavby a regionálneho rozvoja SR**.

Na základe výsledkov regionálnych analýz – identifikovaných kľúčových disparít a hlavných faktorov rozvoja sa priority ROP budú zameriavať na jednotlivé oblasti podpory dostupnej a kvalitnej občianskej infraštruktúry a zvýšenie úrovne vybavenosti územia prvkami dopravnej a sídelnej infraštruktúry a infraštruktúry cestovného ruchu (koordinácia s intervenciami v rámci OP Konkurencieschopnosť a hospodársky rast).

ROP je zameraný najmä na intervencie do stavebných objektov využívaných zariadeniami občianskej infraštruktúry, za účelom zvýšenia kvality poskytovaných služieb občianskej infraštruktúry v oblasti vzdelávania (prepojenie na OP Vzdelávanie), sociálnych služieb (prepojenie na OP Zamestnanosť a sociálna inklúzia) a kultúry, ďalej je zameraný na posilnenie vybavenosti územia prostredníctvom intervencií do miestnych a regionálnych komunikácií za účelom zvýšenia dopravnej obslužnosti regiónov a tiež na zlepšenie hmotnej infraštruktúry vidieckych a mestských sídiel, vrátane integrovaných projektov rozvoja mestských oblastí.

Operačný program Životné prostredie

Operačný program Životné prostredie (OP ŽP) implementuje špecifickú prioritu *1.2 Environmentálna infraštruktúra a ochrana životného prostredia* v rámci strategickej priority NSRR *1. Infraštruktúra a regionálna dostupnosť*. Je spolufinancovaný zo zdrojov ERDF a KF, čo je zohľadnené na úrovni prioritných osí¹, ktoré sú rozčlenené na prioritné osi financované z ERDF a prioritné osi financované z KF.² Globálnym cieľom OP ŽP je „zlepšenie stavu životného prostredia a racionálneho využívania zdrojov prostredníctvom dobudovania a skvalitnenia environmentálnej infraštruktúry SR v zmysle predpisov EÚ a SR a posilnenie environmentálnej zložky TUR“. Riadiacim orgánom OP ŽP je **Ministerstvo životného prostredia SR**.

Nástrojom na dosiahnutie cieľa OP je dôsledná implementácia environmentálneho acquis, ktorého súčasťou je splnenie záväzkov vyplývajúcich SR zo Zmluvy o prístupí k EÚ. Vzhľadom na vysokú finančnú náročnosť týchto záväzkov v porovnaní s finančnou alokáciou na OP ŽP vláda SR v materiáli „Návrh úpravy NSRR SR na roky 2007 – 2013 v nadväznosti na pripomienky EK a rokovania s EK“, schválenom dňa

¹ V zmysle čl. 36 (2) všeobecného nariadenia je potrebné, aby operačné programy spoločne financované z ERDF a KF, obsahovali samostatnú prioritnú os pre každý fond a samostatný záväzok pre každý fond.

² Z ERDF sa budú podporovať regióny oprávnené na financovanie z cieľa Konvergenca (územie SR s výnimkou Bratislavského kraja), na podporu z KF je oprávnené celé územie SR.

2. 5. 2007 uznesením vlády SR č. 407 garantuje splnenie záväzkov vyplývajúcich z environmentálneho acquis prostredníctvom ich zohľadnenia pri tvorbe východísk ŠR, jeho návrhu a úpravách v období 2007 – 2015.

OP sa zameria najmä na prioritizované, najviac problémové a finančne najnáročnejšie aktivity z pohľadu implementácie investične náročného environmentálneho acquis v oblasti vôd, odpadu, ovzdušia a ochrany prírody podľa schváleného Implementačného plánu environmentálneho acquis SR do roku 2013/2015.“ Zároveň sa urobí alokácia finančných zdrojov pre jednotlivé priority na základe výsledkov Implementačného plánu pre environmentálne acquis, podľa ktorého sú investične najnáročnejšie oblasti v sektore voda a odpady.

Operačný program Doprava

Operačný program Doprava (OPD) implementuje v celi Konvergencia špecifickú prioritu 1.3 *Dopravná infraštruktúra a verejná osobná doprava* v rámci strategickej priority NSRR 1. *Infraštruktúra a regionálna dostupnosť*. Operačný program bude spolufinancovaný zo zdrojov KF a ERDF, čo je zohľadnené na úrovni prioritných osí – prioritné osi OPD sa delia na prioritné osi financované z ERDF a prioritné osi financované z KF³. Globálnym cieľom OPD je podpora trvalo udržateľnej mobility prostredníctvom rozvoja dopravnej infraštruktúry a rozvoja verejnej osobnej dopravy. Riadiacim orgánom OPD je **Ministerstvo dopravy, pôšt a telekomunikácií SR**.

Z prostriedkov **KF** bude financovaná modernizácia hlavných železničných koridorov v sieti TEN-T vrátane ostatných tratí v súlade s nariadením o KF (príloha č. 5C), výstavba cestnej infraštruktúry zaradenej do siete TEN-T, prechádzajúcej územím SR, a to prostredníctvom výstavby nových úsekov diaľnic (príloha č. 5D). V rámci infraštruktúry intermodálnej prepravy bude podporované vybudovanie základnej siete verejných terminálov intermodálnej prepravy (príloha č. 5E). Oblasť verejnej prepravy osôb bude zabezpečovaná prostredníctvom podpory integrovaných dopravných systémov a subvencií do verejnej železničnej osobnej dopravy s cieľom začleniť verejnú železničnú osobnú dopravu do mestských dopravných systémov.

Za účelom zabezpečenia proporcionálneho rozvoja ostatných kategórií cestnej infraštruktúry budú prostriedky z **ERDF** sústredené na výstavbu rýchlostných ciest a ciest I. triedy. OPD bude doplnkovo zameraný aj na rozvoj železničnej verejnej osobnej dopravy, prostredníctvom obnovy železničných mobilných prostriedkov pre regionálnu a medziregionálnu dopravu.

OP Doprava je svojimi aktivitami komplementárny aj s ďalšími operačnými programami tak ako sa uvádza v kapitole 7.2.1 OPD.

Operačný program Zdravotníctvo

Operačný program Zdravotníctvo (OPZ) implementuje v celi Konvergencia špecifickú prioritu 1.4 *Modernizácia zdravotníckej infraštruktúry* v rámci strategickej priority NSRR 1. *Infraštruktúra a regionálna dostupnosť*. Globálnym cieľom OP je „*zlepšenie podmienok ovplyvňujúcich zdravotný stav obyvateľstva v produktívnom ako aj v neproduktívnom veku prostredníctvom zvyšovania kvality, zdravotnej starostlivosti*“. OP je spolufinancovaný z ERDF. Riadiacim orgánom OPZ je **Ministerstvo zdravotníctva SR**.

Podpora v rámci tohto OP je zameraná na zmenu štruktúry, kvality a dostupnosti ekonomicky udržateľnej ponuky služieb zdravotnej starostlivosti prostredníctvom podpory komplexných reštrukturalizačných projektov poskytovateľov ústavnej zdravotnej starostlivosti. Aktivity budú tiež zamerané na zmenu štruktúry, kvality a dostupnosti ekonomicky udržateľnej ponuky preventívnych služieb zdravotnej starostlivosti.

Stratégia OP a výber aktivít zohľadňuje obmedzenú finančnú alokáciu pre tento OP s cieľom maximalizovať pridanú hodnotu týchto dostupných finančných prostriedkov ERDF.

Na riešenie prierezového zabezpečenia problematiky zdravotníctva medzi operačnými programami s cieľom podporiť ich koordináciu a synergiu bola vytvorená na MZ SR odborná pracovná skupina pre OPZ, ktorej členmi sú dotknuté riadiace orgány.

³ V prípade KF bude podporované územie regiónu na úrovni NUTS 1 (celé územie SR). Na financovanie z ERDF v rámci OPD sú oprávnené všetky samosprávne kraje s výnimkou Bratislavského kraja (predstavujúce tri regióny na úrovni NUTS 2).

Operačný program Informatizácia spoločnosti

Operačný program implementuje špecifickú prioritu 2.1 *Informatizácia spoločnosti*, v rámci strategickej priority NSRR 2. *Vedomostná ekonomika*. Je spolufinancovaný z ERDF. Vzhľadom na to, že OP IS pokrýva iba cieľ Konvergencia, aktivity plánované v OP na území cieľa Regionálna konkurencieschopnosť a zamestnanosť budú financované podľa princípu „pro rata“ výlučne zo štátneho rozpočtu. Globálnym cieľom OP je „vytvorenie inkluzívnej informačnej spoločnosti ako prostriedku pre rozvoj vysoko výkonnej vedomostnej ekonomiky“. Riadiacim orgánom OP IS je **Úrad vlády SR**.

Podpora bude smerovaná na aktivity spojené s elektronizáciou verejnej správy a rozvojom elektronických služieb. Táto oblasť podpory je založená na integračnom koncepte, ktorý predpokladá zavedenie navzájom prepojených a dobre spolupracujúcich informačných a organizačných systémov verejnej správy, ktoré sú schopné trvalo zvyšovať svoju kvalitu a prinášať tak pridanú hodnotu poskytovateľom aj prijímateľom služieb verejnej správy (prepojenie na OP Zamestnanosť a sociálna inklúzia). Aktivity budú zamerané na integráciu služieb verejnej správy na jedno miesto dostupné cez internet. Pre ostatnú časť populácie to sú to hlavne integrované obslužné miesta. Pre niektoré verejné služby a niektoré kategórie užívateľov budú elektronické služby poskytované cez internetový portál nedostupné. Z tohto dôvodu budú sprístupňované integrované obslužné miesta, ktoré budú poskytovať jednak elektronické služby ale umožnia aj kvalitnejšie fyzické zabezpečenie služieb. Ďalšou oblasťou, ktorá bude podporovaná je rozvoj pamäťových a fondových inštitúcií a obnova ich národnej infraštruktúry. Pamäťové a fondové inštitúcie sú nositeľmi, uchovávateľmi a sprostredkovateľmi spoločenského, technického, vedeckého a kultúrneho poznania a predstavujú dôležitý faktor pri rozvoji vedomostne orientovanej spoločnosti. Podpora bude zameraná aj na vytváranie a sprístupňovanie digitálneho obsahu zo zdrojov pamäťových a fondových inštitúcií v organizáciách ako archívy, knižnice, múzeá, galérie, pracoviská pre ochranu pamiatkového fondu, špecializované odborné ústavy a pracoviská v oblasti kultúry a pod.

Vzhľadom na fakt, že nízka penetrácia širokopásmového internetu sa dotýka okrem domácností aj verejnej správy (predovšetkým obecných úradov), je nevyhnutné v čo najväčšej miere internetizovať verejnú správu a zabezpečiť prístup k širokopásmovému internetu pre všetkých občanov. Kým stratégiou komerčných poskytovateľov širokopásmového prístupu je pokryť sídla s najväčšou hustotou obyvateľstva, alebo s najvyššou koncentráciou ekonomických aktivít, tak v centre záujmu OP IS budú aktivity zamerané na najmenej osídlené a rozvinuté časti územia cieľa Konvergencia.

Operačný program Výskum a vývoj

Operačný program Výskum a vývoj (OP VaV) implementuje špecifické priority 2.2 *Výskum a vývoj* a 2.3 *Infraštruktúra vysokých škôl*, v rámci strategickej priority NSRR 2. *Vedomostná ekonomika*. Zahŕňa dva ciele kohéznej politiky EÚ – cieľ Konvergencia i cieľ Regionálna konkurencieschopnosť a zamestnanosť, t.j. celé územie SR vrátane Bratislavského kraja. Členenie na dva ciele je zohľadnené na úrovni prioritných osí⁴. Operačný program je spolufinancovaný z ERDF. Globálnym cieľom operačného programu je „*Modernizácia a zefektívnenie systému podpory výskumu a vývoja a skvalitnenie infraštruktúry vysokých škôl tak, aby prispievali k zvyšovaniu konkurencieschopnosti ekonomiky, znižovaniu regionálnych disparít, vzniku nových inovatívnych (high-tech) malých a stredných podnikov, tvorbe nových pracovných miest a zlepšeniu podmienok vzdelávacieho procesu na vysokých školách.*“ Riadiacim orgánom pre OP VaV je **Ministerstvo školstva SR**.

V nadväznosti na existenciu identických štruktúrnych problémov a rovnakých potrieb v oblasti výskumu a vývoja na celom území SR, navrhuje SR vytvoriť spoločný OP Výskum a vývoj pre oba ciele kohéznej politiky predovšetkým z dôvodu očakávaných vplyvov projektov realizovaných na území Bratislavského kraja na výskumno-vývojový potenciál celej SR. Opodstatnenosť tohto argumentu vychádza aj zo súhlasu EK a Rady z júna 2006 s transferom prostriedkov z cieľa Konvergencia na výskum a vývoj v Bratislavskom kraji. Ďalším argumentom je, že spoločný OP umožní jednoduchšie a z administratívneho hľadiska efektívnejšie riadenie a implementáciu.⁵

Základným predpokladom pre zlepšenie podmienok výskumu a vývoja a zvýšenie konkurencieschopnosti je dostatočná vybavenosť pracovísk modernou technickou infraštruktúrou výskumu a vývoja. Následne bude

⁴ V zmysle čl. 22 všeobecného nariadenia nie je možné prevádzať prostriedky medzi cieľmi Konvergencia a Regionálna konkurencieschopnosť a zamestnanosť.

⁵ Kompletné zdôvodnenie sa nachádza v prílohe č. 7.

možné preorientovať príspevky na stranu výstupu výskumno-vývojového a inovačného systému v súlade s prioritami regionálnych strategických dokumentov. Nosnou črtou vyššie uvedených aktivít bude teda dôraz na tzv. spin-off efekty od výskumu a vývoja smerom k spoločenskej a hospodárskej praxi. OP VaV je úzko prepojený s OP Konkurencieschopnosť a hospodársky rast.

Špecifickým komponentom ekonomickej základne Bratislavského kraja je výskumno-vývojová základňa umiestnená predovšetkým v Bratislave. Je charakteristická relatívne vysokou hustotou výskumných a vývojových inštitúcií, z ktorých väčšina pracuje so zastaranými technologickými prostriedkami, izolovane od ostatných pracovísk vedy a výskumu a bez väzby na podnikateľský sektor. Z týchto dôvodov bude podporovaný v rámci OP aj rast výkonnosti a konkurencieschopnosti výskumno-vývojovej základne v Bratislavskom kraji (prepojenie na OP Bratislavský kraj).

Za účelom zlepšenia podmienok vzdelávacieho procesu budú podporované tiež aktivity spojené s rekonštrukciou, rozširovaním a modernizáciou a vnútorného vybavenia vysokých škôl (prepojenie na OP Vzdelávanie).

Operačný program Konkurencieschopnosť a hospodársky rast

Operačný program Konkurencieschopnosť a hospodársky rast (OP KaHR) implementuje v cielei Konvergencia špecifickú prioritu 2.4 *Podpora konkurencieschopnosti podnikov a služieb najmä prostredníctvom inovácií* v rámci strategickej priority NSRR 2. *Vedomostná ekonomika*. Je spolufinancovaný z ERDF. Globálnym cieľom operačného programu je „zabezpečenie trvalo udržateľného hospodárskeho rastu a zamestnanosti“. Riadiacim orgánom OP KaHR je **Ministerstvo hospodárstva SR**.

Aktivity budú zamerané na podporu inovatívnych procesov, transfer nových a environmentálnych technológií a poznatkovo náročných výrobných a rozvoj spoločných služieb pre podnikateľov. Významná bude podpora spolupráce medzi podnikateľskou sférou a výskumnými a vývojovými inštitúciami, univerzitami a vzdelávacími inštitúciami a podpora na budovanie infraštruktúry pre výskum, vývoj a inovácie, ako sú inkubátory, klastre, inovačné centrá, kompetenčné centrá aplikovaného výskumu a vývoja, technologické platformy, vedecko-technologické a priemyselné parky, alebo regionálne inovačné portály. Budú podporované aktivity zamerané na zavádzanie systémov kvality, ochrany duševného vlastníctva, vybudovanie akreditačného a certifikačného systému.

V oblasti energetiky budú podporované aktivity, ktoré prispievajú k zvýšeniu energetickej efektívnosti, znižovaniu energetickej náročnosti a využívaniu obnoviteľných zdrojov energie v priemysle a nadväzujúcich službách.⁶

V oblasti cestovného ruchu je potrebné zamerať investície najmä na zvýšenie rozmanitosti a kvality ponuky cestovného ruchu a kúpeľníctva na Slovensku s dôrazom na komplexnosť služieb cestovného ruchu s celoročným využitím (využitie minerálnych a geotermálnych prameňov pre rozvoj letnej a zimnej turistiky s komplexnými službami pre zákazníka a pod.). Dôležitá bude aj podpora rozvoja informačných služieb cestovného ruchu a podpora propagačných a prezentačných aktivít cestovného ruchu na regionálnej a národnej úrovni. Podpora aktivít v oblasti cestovného ruchu v tomto OP sa bude dopĺňať s aktivitami zameranými na infraštruktúru cestovného ruchu podporovanými v rámci Regionálneho operačného programu, vrátane prepojenia s Národným strategickým plánom rozvoja vidieka.

Operačný program Vzdelávanie

Operačný program implementuje špecifickú prioritu 3.1 *Moderné vzdelávanie pre vedomostnú spoločnosť* v rámci strategickej priority NSRR 3. *Ludské zdroje*. OP pokrýva dva ciele kohéznej politiky EÚ – cieľ Konvergencia i cieľ Regionálna konkurencieschopnosť a zamestnanosť, t.j. celé územie SR vrátane Bratislavského kraja. Členenie na dva ciele je zohľadnené na úrovni prioritných osí. Globálnym cieľom OP je zabezpečenie dlhodobej konkurencieschopnosti SR prostredníctvom prispôsobenia vzdelávacieho systému potrebám vedomostnej spoločnosti. Riadiacim orgánom tohto OP je **Ministerstvo školstva SR**. OP je spolufinancovaný z ESF.

⁶ Oblasť energetickej efektívnosti, vrátane oblasti obnoviteľných zdrojov energie, bude prierezovo podporovaná aj v iných relevantných operačných programoch, resp. v Programe rozvoja vidieka. V tejto súvislosti bude koordináciu podpory energetiky prierezovo zabezpečovať MH SR, ktoré plní úlohy vyplývajúce SR z nariadení, smerníc a strategických dokumentov EÚ a zároveň má povinnosť informovať EK o plnení týchto záväzkov. V zmysle uvedeného bude potrebná úzka spolupráca MH SR s riadiacimi orgánmi uvedených operačných programov. (viď kapitola 5.3.3).

OP bude prostredníctvom príspevkov zo zdrojov ESF financovať formovanie a podporu ľudského kapitálu smerom k nadobudnutiu základných zručností a kľúčových kompetencií potrebných v vedomostnej ekonomike a pre trh práce. OP Vzdelávanie pokrýva všetky stupne vzdelávacieho systému.

Jedným z cieľov OP je uskutočniť reformu vzdelávania na základných a stredných školách a podporiť zvyšovanie kvality vysokoškolského vzdelávania a kvality ľudských zdrojov vo výskume a vývoji. S obsahovou prestavbou úzko súvisí aj adaptácia pedagogických zamestnancov a vysokoškolských učiteľov. Na dosiahnutie tohto cieľa sa OP zameriava na regionálne školstvo a vysoké školstvo.

Zvyšovanie kvalifikácií v súlade s aktuálnymi a perspektívnymi potrebami vedomostnej spoločnosti sa uskutoční prostredníctvom vytvorenia a rozvoja efektívneho systému celoživotného vzdelávania a celoživotného poradenstva dostupného počas celého života pre všetkých občanov SR. Podporovať sa bude i špecializované a certifikačné vzdelávanie v oblasti zdravotníctva zamerané na budovanie inštitúcií a administratívnych kapacít v zdravotníctve.

S cieľom zlepšiť existujúce životné podmienky a kvalitu života osôb s osobitými vzdelávacími potrebami sa bude program zameriavať aj na zvyšovanie vzdelanostnej úrovne osôb s osobitými vzdelávacími potrebami so zreteľom na marginalizované rómske komunity.

Hlavným cieľom podporovaných aktivít v Bratislavskom kraji je zvýšiť kvalitu a prístup k celoživotnému vzdelávaniu s dôrazom na transformáciu obsahu vzdelávania smerom k rozvíjaniu kľúčových kompetencií s cieľom zabezpečiť dlhodobú konkurencieschopnosť tohto kraja. V oblasti regionálneho školstva sa bude klásť dôraz na obsahovú prestavbu vzdelávania a s tým súvisiace ďalšie vzdelávanie pedagogických zamestnancov. Bude sa podporovať vytváranie a rozvoj efektívneho systému ďalšieho vzdelávania zameraného na zvyšovanie a prispôsobovanie kvalifikácií požiadavkám vedomostnej spoločnosti. Vzhľadom na vysokú koncentráciu vysokých škôl a kapacít výskumu a vývoja (inštitúcie a ľudské zdroje) v Bratislave bude sa OPV v BSK prioritne zameriavať na investície do vzdelávania ľudských zdrojov vo výskume a vývoji.

Operačný program Zamestnanosť a sociálna inklúzia

Operačný program Zamestnanosť a sociálna inklúzia (OP ZSI) implementuje špecifickú prioritu 3.2 *Podpora rastu zamestnanosti a sociálnej inklúzie*, v rámci strategickej priority 3. *Ľudské zdroje*. Zahŕňa dva ciele kohéznej politiky EÚ – cieľ Konvergencia i cieľ Regionálna konkurencieschopnosť a zamestnanosť, t. j. celé územie SR vrátane Bratislavského kraja. Členenie na dva ciele je zohľadnené na úrovni prioritných osí. Globálnym cieľom OP je „*rast zamestnanosti, pokles nezamestnanosti, sociálna inklúzia a budovanie kapacít*“. OP je spolufinancovaný z ESF. Riadiacim orgánom OP ZSI je **Ministerstvo práce, sociálnych vecí a rodiny SR**.

V oblasti trhu práce budú aktivity orientované na zvyšovanie zamestnanosti, znižovanie nezamestnanosti a na podporu tvorby a udržania pracovných miest, podporu územnej a profesnej mobility a na zvyšovanie adaptability pracovníkov a firiem v meniacom sa prostredí.

Čo sa týka sociálnej inklúzie, podpora bude orientovaná na priblíženie znevýhodnených skupín obyvateľstva trhu práce a na zvyšovanie ich zamestnateľnosti. Dôraz bude kladený na zvýšenie kvality poskytovaných služieb zameraných na sociálnu inklúziu všetkých rizikových, ohrozených a marginalizovaných skupín obyvateľstva (s osobitným dôrazom na podporu marginalizovaných rómskych komunít). Aktivity budú rovnako prispievať k riešeniu pomerne vysokej miery rizika chudoby a sociálneho vylúčenia rizikových skupín. Podpora sa takisto koncentruje aj na problematiku zosúladenia rodinného a pracovného života prostredníctvom vytvárania rodinne priateľského pracovného prostredia a prarodinnnej sociálnej podnikovej politiky.

Aktivity zamerané na podporu rastu zamestnanosti a sociálnej inklúzie v rámci cieľa Regionálna konkurencieschopnosť a zamestnanosť v mnohých aspektoch nadväzujú na aktivity pre cieľ Konvergencia“. Riešenie nezamestnanosti a využívanie aktívnych opatrení na trhu práce je zamerané na pokračovanie úspešných opatrení v programovom období 2004 – 2006, na podporu inovatívnych nástrojov a na skvalitňovanie služieb v oblasti zamestnanosti, najmä na tie časti regiónu, ktoré sú najviac ohrozené zvýšenou nezamestnanosťou. Na rozdiel od niektorých iných oblastí je situácia v oblasti sociálnej inklúzie porovnateľná s ostatnými regiónmi SR. Z tohto dôvodu sú aktivity zamerané podobne ako pre cieľ Konvergencia.

Vzhľadom na nízku flexibilitu a efektívnosť zamestnancov v rôznych oblastiach verejnej správy ako aj potrebu skvalitniť tvorbu politik budú v operačnom programe podporované aktivity smerujúce k skvalitneniu

Ľudského kapitálu a aktivity orientované na kvalitnú tvorbu politik v nadväznosti na aktivity OP Informatizácia spoločnosti, ktoré vytvárajú integračné prostredie pre elektronické služby poskytované verejnou správou a zvyšujú ich dostupnosť. OP ZSI reaguje na potrebu zvýšenia investícií do oblasti ľudských zdrojov. Skvalitnenie ľudského kapitálu, investície do prípravy a manažmentu ľudských zdrojov vytvoria základný predpoklad skvalitnenia tvorby politik v budúcnosti. Tento predpoklad je nevyhnutné vnímať v celospoločenskom rámci, keďže cieľom tejto podpory nie je úzka špecializácia na oblasť zamestnanosti a sociálnej inklúzie. Zároveň treba zdôrazniť, že Bratislavský kraj spadajúci pod cieľ Regionálna konkurencieschopnosť a zamestnanosť je prirodzeným centrom orgánov štátnej správy ako aj mnohých neziskových organizácií.

V oblasti budovania kapacít sa zvažuje vytvorenie centra pre sociálny dialóg, ktoré bude zastrešovať zamestnávateľov, odbory a vládu, t.j. sociálnych partnerov na všetkých úrovniach (centrálne, odvetvová, regionálna, lokálna a podniková).

Operačný program Technická pomoc

Operačný program Technická pomoc (OP TP) implementuje špecifické priority 4.1 Príprava, riadenie, monitorovanie, hodnotenie, informovanie a posilňovanie administratívnych kapacít v týchto oblastiach a 4.2 Finančné riadenie a kontrola a posilňovanie administratívnych kapacít v týchto oblastiach v rámci strategickkej priority NSRR 4. Technická pomoc. Je spolufinancovaný z ERDF. Vzhľadom na to, že tento operačný program pokrýva iba cieľ Konvergencia, aktivity plánované v OP na území cieľa Regionálna konkurencieschopnosť a zamestnanosť budú financované podľa princípu „pro rata“ výlučne zo štátneho rozpočtu⁷. Globálnym cieľom OP je „zabezpečiť efektívne, účinné a správne riadenie, implementáciu, finančné riadenie, kontrolu a audit ŠF a KF v rokoch 2007 – 2013“. Riadiacim orgánom OP TP je Ministerstvo výstavby a regionálneho rozvoja SR.

OP TP bude financovať horizontálne aktivity spoločné pre všetky operačné programy, ktoré je potrebné vykonať celoplošne pre všetky orgány zapojené do riadenia a implementácie operačných programov. V OP TP sa kladie dôraz na dobudovanie kapacít na národnej, regionálnej a lokálnej úrovni s cieľom modernizovať štátnu a verejnú službu v oblasti riadenia a implementácie ŠF a KF – na horizontálnej úrovni, a tak zvýšiť jej efektívnosť a účinnosť (napr. zabezpečenie školení ITMS). V oblasti prípravy, monitorovania, hodnotenia a informovanosti bude uvedené horizontálne aktivity zabezpečovať a metodicky usmerňovať centrálny koordinačný orgán pre NSRR (CKO), v oblasti finančného riadenia a kontroly ich bude zabezpečovať a metodicky usmerňovať certifikačný orgán (CO) a orgán auditu (OA).

OP TP nevyklučuje technickú pomoc v ostatných operačných programoch, t.j. každý operačný program obsahuje technickú pomoc, na financovania oprávnených aktivít špecifických pre daný program (napr. posilňovanie administratívnych kapacít týkajúcich sa riadenia a implementácie daného programu).⁸

Cieľom aktivít spojených s prípravou, riadením, monitorovaním, hodnotením, informovaním a posilňovaním administratívnych kapacít v týchto oblastiach je zefektívniť riadenie ŠF a KF na všetkých úrovniach programovej štruktúry v rámci NSRR najmä podporou efektívneho výkonu úloh CKO ako hlavného koordinačného a metodického orgánu pre ŠF a KF v rokoch 2007 – 2013. Pri realizácii týchto aktivít sa bude zabezpečovať koordinácia všetkých procesov riadenia a metodické usmerňovanie subjektov zapojených do riadenia ŠF a KF. Súčasťou podpory bude aj monitorovanie, vrátane fungovania Národného monitorovacieho výboru pre NSRR a príslušných pracovných skupín, výborov a komisií, hodnotenie výsledkov a vplyvu pomoci realizovanej v rámci NSRR, vrátane vypracovania štúdií, koncepcií, analýz, metodík a správ, aktivity súvisiace so zabezpečením informácií o NSRR a fondoch EÚ. Ďalej budú podporované informačné systémy pre riadenie a implementáciu regionálnej politiky v SR vrátane výmeny informácií s EK a administratívne a materiálne zabezpečenie plnenia úloh CKO, vrátane vzdelávania zamestnancov CKO (riadiacich orgánov, sprostredkovateľských orgánov pod riadiacimi orgánmi v prípade horizontálnych aktivít).

Cieľom aktivít spojených s finančným riadením, kontrolou a posilňovaním administratívnych kapacít v týchto oblastiach je posilniť kvalitu finančného riadenia, kontroly a auditu, koordináciu týchto činností, zavádzanie inovatívnych finančných nástrojov a podporiť výkon úloh CO a OA. Pri realizácii týchto aktivít

⁷ Návrh úpravy NSRR SR na roky 2007 – 2013 v nadväznosti na pripomienky EK a rokovania s EK – materiál schválený dňa 2. 5. 2007 uznesením vlády SR č. 407

⁸ V zmysle čl. 46, ods. 1a všeobecného nariadenia však celková suma na technickú pomoc (súčet alokácie na OP Technická pomoc a prostriedkov vyčlenených na technickú pomoc v ostatných OP pre cieľ Konvergencia a pre cieľ Regionálna konkurencieschopnosť a zamestnanosť) nesmie presiahnuť 4% z celkovej alokácie na tieto dva ciele.

sa bude zabezpečovať koordinácia všetkých procesov riadenia a metodické usmerňovanie subjektov zapojených do finančného riadenia ŠF a KF vrátane tvorby metodických a koncepcných materiálov. Súčasťou aktivít bude zabezpečovanie prevádzky IT systémov potrebných na realizáciu implementácie ŠF a KF a zabezpečenie ich vzájomných prepojení. Podporované bude aj administratívne a materiálne zabezpečenie plnenia úloh CO a OA, vrátane vzdelávania zamestnancov.

B. CHARAKTERISTIKA OPERAČNÝCH PROGRAMOV CIEĽA REGIONÁLNA KONKURENCIESCHOPNOSŤ A ZAMESTNANOSŤ

Operačný program Bratislavský kraj (ERDF)

Operačný program implementuje v cieľi Regionálna konkurencieschopnosť a zamestnanosť priority NSRR 1. *Infraštruktúra a regionálna dostupnosť* a 2. *Vedomostná ekonomika*. Je spolufinancovaný z ERDF. Globálnym cieľom operačného programu je „*posilnenie konkurenčnej schopnosti regiónu rozvojom inovatívneho podnikania a budovaním regiónu atraktívneho pre život*“. Riadiacim orgánom OP Bratislavský kraj je Ministerstvo výstavby a regionálneho rozvoja SR.

Vzhľadom na charakter Bratislavského regiónu, ktorý spadá do cieľa Regionálna konkurencieschopnosť a zamestnanosť, podporované aktivity budú zamerané najmä na zvyšovanie konkurencieschopnosti Bratislavského kraja v súlade s Lisabonskou agendou a politikou urbánneho rozvoja.

Stratégia OP a výber aktivít zohľadňuje obmedzenú finančnú alokáciu pre tento OP a najväčšie potreby Bratislavského kraja.

Operačný program Výskum a vývoj

Čo sa týka príspevkov z ERDF v oblasti výskumu, vývoja a infraštruktúry vysokých škôl, Bratislavský kraj je zahrnutý v rámci Operačného programu Výskum a vývoj, ktorý pokrýva dva ciele kohéznej politiky EÚ – cieľ Konvergencia i cieľ Regionálna konkurencieschopnosť a zamestnanosť, t. j. celé územie SR vrátane Bratislavského kraja. Členenie na dva ciele je zohľadnené na úrovni prioritných osí.

Operačný program Vzdelávanie

Čo sa týka príspevkov z ESF v oblasti vzdelávania, Bratislavský kraj je zahrnutý v rámci Operačného programu Vzdelávanie pokrývajúci dva ciele kohéznej politiky EÚ – cieľ Konvergencia i cieľ Regionálna konkurencieschopnosť a zamestnanosť, t. j. celé územie SR vrátane Bratislavského kraja. Členenie na dva ciele je zohľadnené na úrovni prioritných osí.

Operačný program Zamestnanosť a sociálna inklúzia

Čo sa týka príspevkov z ESF v oblasti zamestnanosti a sociálnej inklúzie, Bratislavský kraj je zahrnutý v rámci Operačného programu Zamestnanosť a sociálna inklúzia, ktorý pokrýva dva ciele kohéznej politiky EÚ – cieľ Konvergencia i cieľ Regionálna konkurencieschopnosť a zamestnanosť, t. j. celé územie SR vrátane Bratislavského kraja. Členenie na dva ciele je zohľadnené na úrovni prioritných osí.

Finančné alokácie 2007 – 2013 na operačné programy podľa rokov (ŠF a KF) v EUR, bežné ceny - indikatívne ročné alokácie

NSRR		Príspevok Európskeho spoločenstva (v EUR, v bežných cenách)							
Operačný program	Fond	Celkom	2007	2008	2009	2010	2011	2012	2013
ERDF a KF									
Regionálny OP	ERDF	1 445 000 000	205 515 550	199 983 511	192 452 432	177 546 535	191 179 553	210 935 525	267 386 894
OP Životné prostredie	ERDF+KF	1 800 000 000	117 019 128	170 272 572	231 927 776	314 350 930	337 649 329	348 947 545	279 832 720
	ERDF	230 756 935	32 819 473	31 936 043	30 733 380	28 353 006	30 530 109	33 685 007	42 699 917
	KF	1 569 243 065	84 199 655	138 336 529	201 194 396	285 997 924	307 119 220	315 262 538	237 132 803
OP Doprava	ERDF+KF	3 206 904 595	249 781 696	326 787 231	415 525 000	532 362 447	571 994 412	596 078 824	514 374 985
	ERDF	877 409 097	124 789 767	121 430 694	116 857 795	107 806 882	116 084 899	128 080 795	162 358 265
	KF	2 329 495 498	124 991 929	205 356 537	298 667 205	424 555 565	455 909 513	467 998 029	352 016 720
OP Informatizácia spoločnosti	ERDF	993 095 405	141 243 286	137 441 319	132 265 485	122 021 210	131 390 682	144 968 236	183 765 187
OP Výskum a vývoj (vrátane presunu na výskum a vývoj)	ERDF	1 209 415 373	172 009 458	167 379 330	161 076 075	148 600 352	160 010 720	176 545 790	223 793 648
OP Konkurencieschopnosť a hospodársky rast	ERDF	772 000 000	109 797 927	106 842 402	102 818 877	94 855 311	102 138 834	112 693 582	142 853 067
OP Zdravotníctvo	ERDF	250 000 000	35 556 323	34 599 224	33 296 268	30 717 394	33 076 047	36 494 036	46 260 708
OP Technická pomoc	ERDF	97 601 421	13 881 391	13 507 734	12 999 052	11 992 245	12 913 078	14 247 478	18 060 443
OP Bratislavský kraj	ERDF	87 000 000	11 702 539	11 936 592	12 175 323	12 418 829	12 667 207	12 920 550	13 178 960
ESF									
OP Zamestnanosť a sociálna inklúzia	ESF	881 801 578	125 277 179	122 017 332	117 563 168	108 700 401	116 902 730	128 767 136	162 573 632
OP Vzdelávanie	ESF	617 801 578	87 729 702	85 480 552	82 402 308	76 262 834	81 974 424	90 229 434	113 722 324
Spolu všetky fondy NSRR 2007 - 2013		11 360 619 950	1 269 514 179	1 376 247 799	1 494 501 764	1 629 828 488	1 751 897 016	1 872 828 136	1 965 802 568
Spolu ERDF		5 962 278 231	847 315 714	825 056 849	794 674 687	734 311 764	789 991 129	870 570 999	1 100 357 089
Spolu KF		3 898 738 563	209 191 584	343 693 066	499 861 601	710 553 489	763 028 733	783 260 567	589 149 523
Spolu ESF		1 499 603 156	213 006 881	207 497 884	199 965 476	184 963 235	198 877 154	218 996 570	276 295 956
EAFRD a EFF									
EAFRD		1 969 418 078	303 163 265	286 531 906	268 049 256	256 310 239	263 028 387	275 025 447	317 309 578
EFF		13 688 528	1 996 248	1 917 440	1 821 708	1 655 266	1 782 386	1 971 551	2 543 929

Poznámka:

- ERDF – Európsky fond regionálneho rozvoja
- ESF – Európsky sociálny fond
- KF – Kohézny fond
- EAFRD – Európsky poľnohospodársky fond pre rozvoj vidieka
- EFF – Európsky fond pre rybné hospodárstvo

N/ INFORMAČNÉ ZDROJE

Pri tvorbe PHSR obce Krušetnica boli použité nasledujúce informačné zdroje:

- Analýza a koncepcia rozvoja cestovného ruchu Žilinského samosprávneho kraja
- Akčný plán rozvoja vidieka Žilinského kraja na roky 2007-2008
- PHSR Žilinského samosprávneho kraja
- Encyklopédia miest a obcí Slovenska (PS Line, 2005)
- Štatistický úrad Slovenskej republiky
- Metodická príručka pre vypracovanie PHSR samosprávneho kraja (MVRR SR, 2004)
- Program hospodárskeho a sociálneho rozvoja obce - význam, štruktúra a základné metodické tézy (Centrum pre podporu miestneho aktivizmu Banská Bystrica, 2004)
- Príručka na vypracovanie PHSR obce s aplikáciou strategického environmentálneho hodnotenia (December 2006)
- Internet
- Podkladové materiály z Obecného úradu Krušetnica
- Zámer SKI CENTRUM Krušetnica (November 2007)
- Publikácia Krušetnica (Peter Huba, 1992)
- Výsledky dotazníkového prieskumu, individuálne rozhovory s občanmi obce